



**Vaasan seudun sosiaalialan opetus- ja
tutkimusklinikan kokeiluvaiheen loppuraportti**

**Försöksskedes slutrapport för Vasaregionens
undervisnings- och forskningsklinik inom det sociala området**





Österbottens förbund
Pohjanmaan liitto



Ab Det finlandssvenska kompetenscentret
inom det sociala området

SONet  BOTNIA



KOKKOLAN YLIOPISTOKESKUS CHYDENIUS



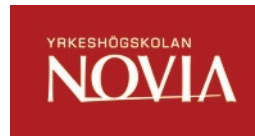
HELSINGFORS UNIVERSITET
SVENSKA SOCIAL- OCH KOMMUNALHÖGSKOLAN



HELSINGIN YLIOPISTO
HELSINGFORS UNIVERSITET
UNIVERSITY OF HELSINKI



VAASAN AMMATTIKORKEAKOULU
VASA YRKESHÖGSKOLA
VAASA POLYTECHNIC



KORSHOLM
MUSTASAARI



Euroopan unioni
Euroopan aluekehitysrahasto

Vipuvoimaa
EU:lta
2007-2013

SISÄLTÖ

1 JOHDANTO	4
2 HANKEEN TAUSTA JA TOIMINTAYMPÄRISTÖ	5
3. BESKRIVNING AV PROJEKTMÅLEN	7
3.1 Målsättningar	7
3.2. Resurserna, omfattning och dess tillräcklighet	10
3.3. Projektadministration	11
4. TULOKSET	12
4.1 Mervärde och synlighet	12
4.2. Toimintamallit (onnistumiset)	13
4.2.1. Käytännönopettaja-koulutus	13
4.2.2. Praxis-toiminta	14
4.3. Yhteistyö	15
5. ARVIOINTI	17
5.1. Käytännönopettaja-koulutus reflektiopäiväkirjoissa	17
5.2. Kysely opetusklinikan toiminnasta	18
5.3. Dialoginen arviointi	19
5.4. Yhteenveto ja kehittämissuhteet	21
6. VISION	25
6.1 En struktur för undervisningskliniken verksamhet i framtiden	25
6.2 En logisk modell	28
7. SLUTORD	32
8. LÄHTEET	32
9 LIITTEET	33
LIITTEET	
Liite 1 Praxis-toimijat	33
Liite 2 Praktikperioderna i försökskedet	35
Liite 3 Definitioner av praxisverksamheten inom undervisningskliniken	36
Liite 4 Modul 2	38
Liite 5 Soc-Expo 2015	39
Liite 6 Mindmap	40
Liite 7 Broschyr	41
Liite 8 Abstrakt och poster	43
Liite 9 Opetuslinikat	45
Liite 10 Koonti käytännönopettajan-koulutuksen palautteesta	47
KUVIOT	
Kuvio 1 Hankinta kohdistuu hankesuunnitelman seuraaviin toimenpiteisiin	8
Kuvio 2 Käytännönopettaja-koulutuksen anti ja vahvuudet	17
Kuvio 3 Kriittiset kohdat käytännönopettaja-koulutuksessa	18
Kuvio 4 Den logiska modellens fokusområden	28

1 JOHDANTO

Erkki Penttinen

Kansainvälisen Vaasan, Pohjolan energiapääkaupungin vuoden 2015 strategian arvolupauksina ovat kuntalaisille ja yrityksille mm. luotettavat palvelut, osaava työvoima ja vuorovaikutteinen asian-tuntijuus. Lupauksiin päästään innovaatio-osaamisella, kaupungin, korkeakoulujen ja yritysten yhteistyöllä sekä uusilla ja innovatiivisilla yhteistoimintamalleilla. Vaasan seutu on monella mittarilla mitattuna menestyvä ja hyvinvoiva seutukunta. Osa tästä menestyksestä ja ansioista kuuluu alueen elinvoimaiselle energiaklusterille ja sen lukuisille yrittäjille, jotka luovat toiminnallaan ja tuloksillaan laadukkaiden hyvinvointipalvelujen rahoitus pohjan. Menestys perustuu myös Vaasan kaupungin panostuksiin tutkimukseen ja koulutukseen. Kaupunki tukee tutkimus- ja kehittämistyötä merkittävällä tavalla myös sosiaalialalla.

Sosiaali- ja terveysalan tutkimus- ja kehittämistoimintaa on edistetty tässä loppuraportissa kuvatulla Vaasan seudun opetus- ja tutkimuslinikkahankkeella. Kokeiluvaihe on osa pidempää kehittämisprosessia, jonka tavoitteena on saada aikaiseksi vakiintunut sosiaalialan tutkimusta, koulutusta ja kehittämistä tukeva ja edistävä toimintayksikkö. Tulossa olevat sosiaali- ja terveysalan palvelujärjestelmän ja lainsäädännön muutokset lisäävät entisestään paineita arkityöhön ja päätöksenteolle. Tulevat kuntalaisten palveluja koskevat ratkaisut tulee perustua tutkittuun tietoon, hyvin johdettuihin moniammatillisiin palveluketjuihin sekä tutkimus- ja kehittämistoimintaan. Tärkeänä osana tätä tiedontuottamista on kuntalaisten osallisuus ja kuuleminen.

Sosiaalialan tutkimuksen ja kehittämisen rahoitusta on leikattu viimeisinä vuosina. Sosiaalialan osaamiskeskusten rahoitusta on leikattu kahtena viimeisenä vuonna yli 20 prosenttia. Sote-järjestämislain ja sosiaalihuoltolain säätämisen yhteydessä sosiaalihuollon ja -palvelujen tutkimus- ja kehittämisrahoitus on valitettavasti jätetty ”myöhemmässä vaiheessa selvitettäväksi”. Sosiaali- ja terveyspalvelujen uutta järjestelmää luotaessa keskustelu on pysynyt vahvasti terveyspainotteisena. Hyvinvointia määritellään terveyden viitekehyksestä käsin. Sosiaaliturvan menojen osuus on bruttokansantuotteesta yli 30 prosenttia. Eri selvitysten mukaan sosiaali- ja terveydenhuollon menoista 80 prosenttia aiheutuu niiden asiakkaiden auttamisesta, tukemisesta ja hoitamisesta, joiden osuus on noin 10 prosenttia kaikista asiakkaista. Miten tätä väestönosaa tulisi tukea ja auttaa? Vastausten saamiseen tarvitaan monialaista tutkimus- ja kehittämistoimintaa sekä alueelle sijoitettavaa sosiaali- ja terveysalan koulutusta.

Pohjamaan liiton ja Vaasan kaupungin rahoituksella toteutettu Vaasan seudun opetus- ja tutkimuslinikan kokeiluhanke etsi vastauksia tutkimuksen, kehittämisen ja koulutuksen laadun ja sisältöjen kehittämiseen sekä keinoihin vahvistaa yhteistyötä. Hankkeen yhteistyökumppanit, Helsingin ja Jyväskylän yliopistot, sosiaalialan osaamiskeskukset (FSKC ja SONet BOTNIA), alueen ammattikorkeakoulut ja THL:n alueellinen yksikkö tuottivat yhteistyössä vahvan uskon ja tiedon, että opetus- ja tutkimuslinikkatoiminnalle on tarve ja tilaus. Kuntien (Vaasa, Maalahti ja Mustasaari) työntekijöiden aktiivinen osuus opiskelijoiden käytännönopetuksen kehittämisessä oli merkittävä ja vahvasti myös käsitystä tutkimus- ja kehittämistoiminnan tarpeellisuudesta.

Vaasan seudun opetus- ja tutkimuslinikan jatkokehittäminen edellyttää resursointia. Seuraavassa kehittämisvaiheessa on ratkaistava, miten asiakkaat otetaan konkreettisesti mukaan toimintaa. On myös etsittävä keinot, miten mahdollistaa arkityössä puurtavan sosiaalityöntekijän ja sosiaaliohjaajan keskittyminen tutkimaan, selvittämään ja arvioimaan asiakastyötään niin, että päätöksenteon ja kehittämisen tueksi saadaan tutkittua tietoa. Tämä kokeiluvaihe osoitti, että työntekijöillä on halua ja motivaatiota ryhtyä kehittäjiksi ja tutkijoiksi. Investoimalla nyt opetus- ja tutkimuslinikkatoimintaan luodaan pohjaa vaikuttavalle ja tulokselliselle sosiaalialan asiakastyölle.

2 HANKKEEN TAUSTA JA TOIMINTAYMPÄRISTÖ

Tuula Mulju

Valtakunnallisesti katsoen opetus- ja tutkimuslinikat sijoittuvat pääosin sosiaalityön viiteen yliopistokaupunkiin. Pohjanmaalle tarvitaan sosiaalialan opetus- ja tutkimuslinikkatoimintaan oma alueellinen konseptinsa, koska kaksikielisessä maakunnassamme ei ole sosiaalityön koulutusta toteuttavaa yliopistoa. Alueellamme toimii kuitenkin useampia korkeakouluja, joiden toimialaan kuuluu sosiaalialan ja sosiaalityön koulutus. Vaasan kaupunki on tarttunut aktiivisesti tähän haasteeseen yhteistyöverkostonsa kanssa.

Vaasan seudun opetus- ja tutkimuslinikan toiminnan aikaansaaminen on kokonaisuudessaan ajateltu viisivuotiseksi kehittämisprosessiksi, joka on vaiheistettu valmistelu-, kokeilu- sekä arviointi ja juurruttamisvaiheeseen (2011–2016). Vuodenmittaisen valmistelun (2011–2012) aikana laadittua toimintamallia kokeillaan nyt edelleen EAKR-hankkeella rahoitettuna toimintana, jossa keskitytään opetuslinikan ydintoimintojen kokeilemiseen. Näitä ovat praxis-toiminta, käytännönopettajakoulutus sekä toimijoiden tekemä arviointi ja visiointi toiminnan eteenpäinviemiseksi yhteisvoimin. Tarkoituksena on yhdistää Pohjanmaan alueen kuntien asiantuntijoiden, keskeisten korkea-asteen koulutusyksiköiden sekä sosiaalialan osaamiskeskusten asiantuntijoiden voimavarat uudelleenkokonaisuudeksi ja samalla poistaa koulutuksen, tutkimuksen ja innovaatiotoiminnan päällekkäisyyksiä em. toimijoiden kesken. Tavoitteena on sosiaalityön kehittäminen tavalla, joka vastaa alueemme tarpeita ja vahvuuksia.

Ruotsinkielistä sosiaalityön yliopisto-opetuksesta Suomessa vastaa Helsingin yliopiston Social- och kommunalhögskolan ja lähimpänä sosiaalityön suomenkielistä yliopisto-opetusta annetaan Keski-Pohjanmaalla sijaitsevassa Kokkolan yliopistokeskus Chydeniuksessa (Jyväskylän yliopisto), joiden molempien kanssa Vaasan kaupungilla on tällä hetkellä sopimus sosiaalityön koulutuksen ja siihen liittyvien maisteriopintojen toteuttamisesta. Pohjanmaalla sosionomi amk-koulutusta annetaan Vaasassa Yrkehögskolan Noviasa ja Vaasan ammattikorkeakoulussa. Yhteistyökumppaneista Helsingin yliopiston Social- och kommunalhögskolanilla (sosiaalityö) ja Det finlandssvenska kompetenscentretillä (FSKC) on kokemusta opetuslinikkatoiminnasta Matilda Wrede-instituutista pääkaupunkiseudulta ja yliopistokeskus Chydeniuksen sosiaalityön opetuksella vastaavan toiminnan käynnistämisestä Keski-Pohjanmaalla. SONet BOTNIA osallistuu jokaisen kolmen pohjalaismaakuntansa alueella opetuslinikkatoiminnan kehittämiseen ja koordinoi näiden vertaistapaamisia. Mukana Etelä-Pohjanmaalla Seinäjoen yhteistyökumppanina on Tampereen yliopisto. Alueellisesti toimivien sosiaalialan osaamiskeskusten lisäksi Terveiden ja hyvinvoinnin laitoksen Vaasan toimipiste valtakunnallisena toimijana vahvistaa kehittämisen ja tutkimuksen näkökulmaa.

Samanaikaisesti opetuslinikkatoiminnan kehittämisen kanssa on toiminut suomen- ja ruotsinkielinen sosiaalityöntekijäkoulutus-työryhmä 2011–2013. Työskentelyyn osallistuivat Vaasan kaupungin kanssa myös Åbo Akademi, Vaasan yliopisto sekä Pohjanmaan liitto. Työryhmän tehtävänä oli selvittää, millä edellytyksillä sosiaalityön koulutusta voidaan järjestää niin, että Pohjanmaalle saataisiin helpotusta sosiaalityöntekijätilanteeseen sekä laajentaa yhteistyötä korkeakoulujen kesken. Keinoiksi työryhmä esitti opetukseen yliopistojen yhteistyön joustavoittamista yhteistyömalleilla sekä hyväksilukemisen käytäntöjä opintojen aikana ja korkeakoulusta toiseen siirryttäessä. Kuntien omiksi toimenpiteiksi asiassa nähtiin tehtävärakenteen muokkaaminen, palkkaus ja korkeakoulutukseen vaikuttaminen (Vaasan sosiaali- ja terveystieteiden virasto 2014).

Kuntien sosiaalitoimissa ja verkostoissa Kaste-hankkeiden avulla tehtävä kehittämissuunnitelma tukee opetuslinikkakokeilua käytännössä aikuissosiaalityön, ikäihmisten palvelujen kehittämisen sekä lasten, nuorten ja perheiden työkäytäntöjen sisällöissä. Mielenkiintoista on myös Vaasan opetusterveyskeskuksen kanssa tehtävän yhteistyön mahdollisuudet, joita hankkeen aikana on tarkoitus kartoittaa.

Sosiaalialan koulutuksen ja pätevän henkilöstön saatavuuden lisäksi toimintaympäristön muutokset asettavat tällä hetkellä useita haasteita, joihin opetus- ja tutkimuslinikkatoiminnalla halutaan vastata. Hankesuunnitelmassa toimintaympäristössä meneillään oleviksi muutoksiksi mainitaan seuraavia asioita:

- **Sosiaalityön korkeakoulutus tarvitsee välittömämpää ja vastavuoroisempaa yhteyttä työelämään ja muuttuvaan toimintaympäristöönsä. Koulutuksen antaman tietopohjan on muunnettava käytännölliseksi osaamiseksi.**
- **Koulutuksen aikana alalle tuleville ja myös siellä työskenteleville ammattilaisille, tulee muodostua käsitys tutkimuksen, tietotuotannon ja kehittämisen käytännöistä, ajankohtaisaiheista, käytännöistä ja menetelmistä.**
- **Pohjanmaalla sosiaalihuollon henkilöstöstä päteviä sosiaalityöntekijöitä sosiaalityössä on n. 2/3 ja vaihtuvuus on huomattavan suurta.**
- **Sosiaali- ja terveydenhuollon palvelurakennemuutos sekä sosiaali- ja terveydenhuollon yhteistyö ja integraatio, jota varten sosiaaliala ja sosiaalityö tarvitsevat vahvistamista sekä yhteistyön rakentamista jo koulutuksen aikana terveydenhuollon kanssa.**
- **Kestävän kehittämisen rakenteen muodostaminen, jossa opetus- ja tutkimuslinikka on Pohjanmaalla yhtenä keskeisenä osana.**
- **Sosiaalialan ammatti- ja tehtävärakenteen kehittäminen**
- **Uuden sosiaalihuoltolain mukaisen toiminnan toteuttaminen ja sen mukaiseen toimintaan valmistautuminen (esim. asiakkaan osallisuus, tietotuotanto, sosiaalityön uudenlainen orientaatio).**

Laajemmin ajateltuna opetus- ja tutkimuslinikan avulla halutaan lisätä Vaasan seudun vetovoimaisuutta sosiaalialan korkeakouluille, opiskelijoille sekä henkilöstön rekrytoitumiselle ja pysyvyydelle. Tavoitteena on sosiaalityön opetuksen, käytännön työn, tutkimuksen ja tietotuotannon sekä kehittämisen limittyminen toisiinsa innovatiivisesti niin, että opetus- ja tutkimuslinikan toiminta ja hyöty palvelee toimijoita tasapuolisesti.

3. BESKRIVNING AV PROJEKTMÅLEN

Ann Backman, Torbjörn Stoor & Tuula Mulju

3.1 Målsättningar

I samband med att försöksperioden för Vasaregionens undervisnings- och forskningsklinik inom det sociala området inleddes förband sig kompetenscentren FSKC, SONet BOTNIA och Kokkolan yliopistokeskus Chydenius till de målsättningar som finns listade i bild 1. Målsättningarna delades in i följande helheter; strukturellt arbete, utbildning, administrativa arbetsuppdrag samt utveckling. (Undervisningsklinikens övergripande målsättningar finns beskrivna i projektplanen för 2013-2015, se <http://www.vaasa.fi/Link.aspx?id=1246859>).

Hankkeessa kehitettävän toiminnan on tarkoitus houkutella opiskelijoita tulevina työntekijöinä Pohjanmaalle ja tarjota ammatissa toimiville ammatillisen kehittymisen mahdollisuus. Hankkeen eteneminen pohjautuu valmisteluvaiheen raportin esityksiin. Hanketta on rajattu niin, että kokeiluvaiheessa toiminta keskittyy sosiaalialan opetus- ja tutkimusklinikatoimintaan. Näin siksi, että ensin keskitytään neljän sosiaalialan opetusta antavia korkeakorkeakoulun ja muiden em. toimijoiden yhteistyön kokeiluun ja kehittämiseen. Turun moniammatillisella opetuslinikalla saatujen kokemusten perusteella on haastavaa kytkeä opinto-ohjelmallisesti yhteen eri tiedekuntien ja alojen toimintaa. Tästä syystä kokeiluvaiheen aikana mahdollisuudet terveydenhuollon koulutuksen ja Vaasan opetussterveyskeskuksen mukaantuloon selvitetään. Hanke on kaksikielinen.

Hankkeen yleisenä tavoitteena on:

- Sosiaalialan työvoimapulan lievittäminen ja työntekijöiden parempi rekrytoituminen Pohjanmaan alueelle
- Kehittää sosiaali- ja terveysalan koulutuksen, tutkimuksen ja kehittämis- ja innovaatio-toiminnan työelämä- ja käytäntölähtöisyyttä, alueellista tieto- ja osaamisperustaa uudistaen
- Toteuttaa em. tavoitetta keskittäen Pohjanmaan alueella toimivien keskeisten sosiaali- ja terveysalan koulutusta antavien korkeakoulujen, Vaasan seudun kuntien ja sosiaalialan osaamiskeskusten yhteistyönä opetus- ja tutkimusklinikatoiminnaksi ml. social- oiv kommunalhögskolan/Helsingin yliopisto ja Kokkolan yliopistokeskus Chydeniuksen sosiaalityön koulutus.

Hankkeen kokeiluvaiheen aikana tavoitteena on:

A) Organisoida opetus- ja tutkimusklinikan kokeiluvaiheen toimintaa monitoimijaisen verkoston avulla, joka on kiinnittynyt sosiaalialan käytännönopetuksen kehittämiseen. (Luodaan verkosto sekä organisaatorakennetta että toiminnallista rakennetta varten)

B) Kokeilla käytännössä opetus- ja tutkimusklinikan valmisteluvaiheen aikana suunniteltua toimintaa sen ydintehtävien sekä tukevien toimintojen testaamiseksi ja kehittämiseksi.

Toiminnan sisällöt ovat:

- Kehittää sosiaali- ja terveysalan käytännön opetusta ja harjoittelua käytännön intensiivijaksone yhdistäen teoriaa ja käytäntöä
- Kehittää sosiaali- ja terveysalan ammattikäytäntöjä ja työmenetelmiä huomioiden moniammatillinen yhteistyö
- Vahvistaa sosiaali- ja terveysalan ammattilaisten asiantuntijuutta sekä kehittämis- ja tutkimusvalmiuksia

Opetusklinikan toiminta fokuoittuu käytännön sosiaalityöhön ja sen asiakastyöhön oli sitten kysymys siihen liittyvästä opiskelusta, harjoittelusta, kehittämistä tai tutkimisesta. Opetus- ja tutkimusklinikka-hanke toteutetaan ns. kunta- ja sosiaalialan osaamiskeskusvetoisesti, mikä tasapainottaa tavoitteita ja työskentelyä, koska yhteistyökumppaneina korkeakouluja on Pohjanmaalla näin monta.

Opetus- ja tutkimusklinikka-hankkeessa haetaan uusia yhteyksiä aikuissosiaalityön käytäntöön, jossa opettaminen, kehittäminen sekä tutkimus ja tietotuotanto liittyvät yhteen. Ydinalueena kokeiluvaiheessa ovat asiakastyön käytännössä tapahtuva opiskelu ja siihen liittyvä opintojakso, jossa asiakastyön käytännön taidot, teoretieto, tutkimus ja kehittämistyö liittyvät toisiinsa ja ne tukevat sekä opiskelijoiden, että opettajien ja työntekijöiden osaamisen kehittymistä. Toisena ydinalueena on käytännönopettajien täydennyskoulutus, joka kohderyhmänä ovat sosiaalityössä työskentelevät sosiaalityöntekijät ja sosionomit. Koulutus vahvistaa heidän valmiuksiaan em. opintokokonaisuuden ohjaajina, sosiaalityön kehittäjinä sekä tiedontuottajina.

Kuvio 1.

Hankinta kohdistuu hankesuunnitelman seuraaviin toimenpiteisiin (Kuviossa keltaisella viitataan hankkeen rakenteelliseen työhön, koulutukseen sinisellä, oranssilla hallinnollisiin tehtäviin ja kehittämiseen vihreällä.)

Täsmentää kunnan (Vaasa, Mustasaari ja Maalahti) sosiaalityön (sosiaalityöntekijät ja johtavat sosiaalityöntekijät), opiskelijoiden, opettajien ja korkeakoulujen (yliopistot ja ammattikorkeakoulut), sosiaalialan osaamiskeskusten (SONet BOTNIA ja FSCK) sekä kehittäjäasiakkaiden / kokemusasiantuntijoiden odotukset toiminnan sisältöön konkreettiseksi.

Arvioinnin perusteella muokata em. toiminta konseptiksi, jota voidaan jatkossa toteuttaa vakinaisena ja jatkuvana toimintana yhteistyössä. Arviointi toteutetaan joulukuussa dialogisen arviointi-workshopin muodossa ja esitetään loppuraportissa.

Etsiä ja selvittää mahdollisuudet Vaasan opetusterveyskeskuksen sekä Vaasan ammattikorkeakoulun ja Yrkeshögskolan Novian terveystieteiden koulutuksen mukaantulo on opetus- ja tutkimus-klinikkatoiminnan seuraavaan vaiheeseen.

Tukea kokeiluvaiheessa opetus- ja tutkimusklinikan hallinnointiin liittyviä tehtäviä yhteistyössä hallinnoijan kanssa valmisteluvaiheen raportissa esitetyllä sopimus pohjaisella tavalla ja määritellä hallinnointitapa vakinaistamista varten kokeilun perusteella kunta - ja sosiaalialan osaamiskeskusvetoiseksi ja myös määritellä korkeakoulujen rooli siinä.

Selvittää ja varmistaa opetus- ja tutkimusklinikan toiminnan edellyttämät resurssit eri toimijatahojen kanssa.

Suunnitella ja toteuttaa toimijoiden yhteistyönä käytännön opettajien täydennyskoulutus, joka antaa valmiuksia opettamiseen ja opiskelijoiden ohjaamiseen, käytäntötutkimukseen, kehittämiseen sekä perehdyttää ajankohtaiseen tutkimukseen ja teoriaan.

Suunnitella asiakastyön opintojakson toteuttaminen neljän korkeakoulun opinto-ohjelmassa ja aikatauluttaa kokeilu käytännössä em. yhteistyötahojen kesken. Opintojakson sisältönä ovat asiakastyötä koskevat yhteiset opinnot (sisältävät esim. vuorovaikutus asiakastyössä, asiakastyön harjoitukset, opiskelijan työskentely asiakastyössä, ohjaaminen, videointi, työpajat, oppimistehtävät ja -materiaalit, dokumentointi sekä arviointi). Lisäksi määritellä ja valita asiakastyön opintojaksolle soveltuvat asiakasryhmät sekä suunnitella asiakkaille tarvittava tiedottaminen. Opiskelijan työskentely asiakastyössä on toteutettava erikseen sovittavilla työpaikoilla.

Määritellä kunkin toimijan asiantuntijuus ja tehtävä vastuunjakojen täsmentämistä em. opintokokonaisuuksissa.

Määritellä kokeilussa kunnan sosiaalityön sekä opettajien ja sosiaalialanosaamiskeskusten resurssit ja mahdollisuudet toteuttaa asiakastyön opintokokonaisuus sekä käytännönopettajien täydennyskoulutustarpeet.

Perustaa tarvittavia toimijoiden yhteisiä työryhmiä suunnittelun ja toteutuksen läpiviemiseksi. On todennäköistä, että projektin ohjausryhmä on ns. ainut työryhmä, koska projekti-aika on niin lyhyt. Tehdä kokeiluvaiheen raportti.

Saada kokemuksia ja suunnitella käytäntölähtöisten tutkimusten, selvitysten, kehittämisen ja tietotuotannon toteuttamista ja liittymistä opetus- ja tutkimusklinikkatoimintaan.

3.2. Resurserna, omfattning och dess tillräcklighet

Torbjörn Stoor

Till projektet har knutits de facto en varierande och mångsidig resurs. Varje intressent har bidragit med sin sakkunskap via projektets styrgrupp, inom ramen för projektets verksamhet (praktiklära-
rutbildningen, praxisverksamheten) och i form av direkta arbetsinsatser finansierade av projektet.

De direkta arbetsinsatserna har haft en omfattning av ett årsverke med början i mars fram till den sista december 2014. Arbetsinsatserna har fördelats enligt följande schema:

A) Kompetenscentren FSKC ja SONet BOTNIA:

- FSKC:s andel och Ann Backmans arbetstid 55% under tiden 17.3-31.07.2014
- SONet BOTNIA:n andel och Tuula Muljus och delvis Arto Rautajokis arbetsinsats som kompletterade FSKC:s insats under hela projektiden

B) Jyväskylän yliopisto Kokkolan yliopistokeskus Chydenius:

- i huvudsak Katri Viitasalos arbetsinsats under tiden 1.8-31.12.2014

Projektägaren har fördelat utrymmen med behövlig utrustning till dem som arbetat inom projektet. De anställda har också haft möjlighet att utnyttja sina respektive arbetsgivares utrymmen och distanskontor samt kontorsutrustning.

För utförandet att projektet reserverades en totalsumma av 49.500 euro. Summan har fördelats på de utförande parterna dvs FSKC, Kokkolan yliopistokeskus Chydenius och SONetBOTNIA. Utförarna har använt medlen för personalresurseringen d.v.s. resursen motsvarande ett årsverke. Utöver denna summa har projektägaren förfogat över en budget vars medel har använts för andra utgifter i anslutning till projektet.

Varje intressent i projektet och speciellt utförarna har satsat egen tid och resurser för insatser i projektet. Till detta kan man räkna styrgruppsarbetet, projektadministration, projekt ledningsfunktionen, sakkunnigtjänster och stöd i substansproduktionen mm. Speciellt utförarna och då närmast kompetenscentren har fördelat egen tid och resurser för detta i enlighet med sin lagstadgade uppgift och med hjälp av finansieringen i form av statsstödet. Denna del av projektresurseringen har inte mätts, bokförts eller dokumenterats skilt och är sålunda svår att prissätta. Det har inte heller varit motiverat att gå till väga på ett sådant sätt, eftersom det i sin tur hade krävt en hel del administration och resurser. Med tanke på projektets korta tidsram har en prissättning av helheten inte heller varit möjlig att i praktiken genomföra. Kompetenscentren produktifierar inte heller sina insatser för de andra instituten och klinikerna. Det står dock klart att projektet har haft en substantiell och finansiell fördel av att utförarna har haft det substantiella stödet att tillgå via sina egna organisationer. Om projektet hade varit tvunget att köpa in stödet, hade inte projektmedlen räckt till. I övrigt har de reserverade medlen rätt långt räckt till för att täcka de direkta kostnaderna som projektet och det ena årsverket har krävt.

3.3. Projektadministration

Projektet har ägts av Vasa stad och finansierats av Österbottens förbund. FSKC har fungerat som projektets utförare med Kokkolan yliopistokeskus Chydenius och SONetBOTNIA som underleverantörer. Vasa stad och resultatområdesdirektör Erkki Penttinen har representerat projektägaren och beställaren och ansvarat för den delen av projektets administration. På utförarnivån har FSKC skött projektadministrationen genom att Torbjörn Stoor fungerat som administrativ kontakt- och ansvarsperson.

Projektets administration har följaktligen varit möjlig att upprätthålla på en rimlig nivå med tanke på projekttiden och resursfördelningen. Varje intressent och speciellt beställaren och utföraren jämte underleverantörer har skött sina egna administrativa angelägenheter själva (t.ex. personalfrågor). Projektinterna avtalsfrågor har sköts under ledning av utföraren i samråd med beställaren och underleverantörerna. Den projektadministrativa ledningen har skötts genom projektets styrgrupp.

Finansiären har genomfört en granskning av projektet. Granskningen gav inte upphov till åtgärder eller anmärkningar. Faktureringen av projektmedlen har sköts antingen direkt mellan projektägaren och -utföraren eller mellan utföraren och underleverantören.

Projektägaren Vasa stad tillsatte för projektet en styrgrupp med följande sammansättning:

Erkki Penttinen, ordförande, Vasa stad
Aila-Leena Matthies, KYC (Kokkolan yliopistokeskus Chydenius)
Harry Lunabba, Sockom (Svenska social- och kommunalhögskolan)
Ilse Julkunen, Helsingfors universitet
Torbjörn Stoor, FSKC (Det finlandssvenska kompetenscentret inom det sociala området)
Arto Rautajoki, SONetBOTNIA
Varpu Rajaniemi, Österbottens förbund
Maritta Vuorenmaa; THL
Raimo Koivisto, Vamk (Vaasan ammattikorkeakoulu)
Åsa Nyberg-Sundqvist, Novia
Alice Backström, Korsholms kommun
Yvonne Holming, Malax kommun
Jukka Kentala, Vasa stad
Tiina Järvelä (Suppleant/vara Emmi Hakala), KYC (studerande)
Projektpersonal:
Tuula Mulju, SONetBOTNIA

Ann Backman, FSKC
Katri Viitasalo, KYC

Styrgruppen har sålunda bestått av medlemmar som representerar samtliga intressenter i projektet och klinikverksamheten, samt projektets finansierare.

Styrgruppen har sammankommit fyra gånger under året och projekttiden. På sammanträdena har såväl klinikstrategiska som projektadministrativa frågor behandlats. Det första mötet i juni kan betecknas som ett konstituerande möte med presentation av projektets upplägg och mål. Det andra mötet i september behandlade frågor om praxis-verksamheten, projektets framtida resurser, användning av stadens jubileumsfonds anslag för klinikverksamheten och slutrapporten. På det tredje mötet i november diskuterades material om kliniken som kunde tryckas och styrgruppen fokuserade också på projektets avslutning och om sådana aktiviteter som fortgår under början av år 2015. På det fjärde mötet i december diskuterades klinikens framtid och det främst med tanke på hur intressenterna kan reservera resurser för följande år. Dessutom behandlades frågan om praxisverksamheten.

Styrgruppens möten har varit väl besökta och inbjudit intressenterna i projektet till mångsidig diskussion och evaluering över hur projektet har framskridit. Eftersom projekttiden har varit relativt kort har styrgruppens arbete haft en pragmatisk prägel vilket har varit utmärkt med tanke på stödet till projektets utförande. Om projekttiden omspänt t.ex. två år, hade det eventuellt funnits en aning mer tid att gruppera intressenterna kring diskussion om visioner för framtiden.

4. TULOKSET

Ann Backman, Katri Viitasalo & Tuula Mulju

Vaasan seudun sosiaalialan opetus- ja tutkimusklinikan kokeiluvaiheen toteutusta ja tuloksia raportoidaan käsillä olevassa luvussa neljä. Toiminnan toteutus esitellään painottaen kokeiluvaiheen tuloksia ja tuotoksia toiminnan näkyvyyden, sen tuoman lisäarvon sekä toiminnallisten onnistumisten osalta.

Målsättningarna för undervisningsklinikens verksamhet är tydligt nedskrivna (se kapitel 3) men för att ytterligare konkretisera dem gjordes en mindmap (se bilaga 6) över det arbete som planerades under projekttiden. Tre huvudmålsättningar identifierades och prioriterades enligt följande; starta en prakticklärarutbildning, planera pilotpraxis-enheter och en avslutande dialogisk workshop för alla samarbetsparter. Därtill togs fasta på utrednings- och strukturfrågor, som samarbete med undervisningshälsocentralen (http://www.vaasa.fi/Suomeksi/Sosiaali_ja_terveys/Projektit_ja_hankeet/Vaasan_seudun_opetus-ja_tutkimusklinikka) och på utredning över undervisningsklinikens behövliga resurser i framtiden (se kapitel 6.2). Alla dessa målsättningar kommer att ytterligare öppnas upp och beskrivas i de kommande kapitlen.

4.1 Mervärde och synlighet

Ann Backman

För att kunna sprida information om verksamheten till praktiker, utvecklare, undervisningspersonal och brukare skapades en hemsida och en poster. (http://fskc.fi/vart_jobb/projekt/vasaregionens_undervisningsklinik) Postern skickades ut och spreds via hemsidan och via epost till samarbetsparter. Tanken var att postern kunde skapa synlighet för undervisningsklinikerna på t.ex. socialbyråerna eller på undervisningsenheterna. Hemsidan har uppdaterats kontinuerligt och t.ex. information om prakticklärarutbildningen har funnits där, information om undervisningsklinikerna har även gått ut via FSKC:s facebook sida.

Under prakticklärarutbildningens gång framkom önskemål på att konkret kunna vara med och påverka undervisningsklinikens utveckling och på basen av det öppnades ett webbformulär under namnet "kom med och påverka", där vem som helst har möjlighet skriva ner önskemål eller förslag för undervisningsklinikens verksamhet. Länken spreds till samarbetsparterna i undervisningsklinikerna och sattes med på ingångssidan för undervisningsklinikerna. (http://fskc.fi/vart_jobb/projekt/vasaregionens_undervisningsklinik/kom_med_och_paverka)

Förutom hemsidan och postern har även en del virtuella presentationer (Prezi) gjorts som har funnits tillgängliga på hemsidan. De virtuella presentationerna har bl.a. handlat om en introduktion till undervisningsklinikens verksamhet, en tidslinje för verksamheten samt en vision för undervisningsklinikens verksamhet i framtiden.

I september 2014 deltog undervisningsklinikerna i I hälsovetenskapsdagarna i Österbotten 18 - 19.9.2014, som ordnades av Vasa undervisningshälsocentral. Bidraget till vetenskapsdagarna var en posterpresentation och ett abstrakt som beskrev undervisningsklinikens verksamhet. (Se bilaga 8.) Abstraktet publicerades i konferensens programhäfte. Deltagandet gav undervisningsklinikerna spridning och möjlighet att skapa kontakter med annan dylik verksamhet samt en kontakt till utvecklingsarbete och forskning inom hälsovården.

Synlighet för undervisningsklinikens verksamhet är viktig och under projekttiden utarbetades ett utkast till en broschyr som kan fungera som information för t.ex. klienter och studeranden. (Se bilaga 7.) Broschyren är ett utvecklingsarbete som behöver utarbetas när praxisverksamheten har fått fotfäste för att kunna beskriva den konkreta verksamheten till klienter och studeranden. Förslaget är att broschyren i framtiden vidareutvecklas med praktiker, klienter och studeranden för att bäst motsvara de behov av information som finns i praktiken. Broschyren bör vara tvåspråkig.

En annan tyngdpunkt som har lyfts fram är studerandens andel i planeringen av undervisnings- och forskningskliniken, eftersom verksamheten också stäva efter att gagna studeranden. Studerande har varit delaktiga i försöksskedet bl.a. i styrgruppen (med en representant), genom att delta i prakticklärarutbildning och i den dialogiska workshop:en samt genom att en praktikant togs med i verksamheten under hösten 2014. Praktikanten gjorde en utvärderingsundersökning inom ramen för undervisningskliniken verksamhet och blev anställd för tiden 1.10 - 31.12.2014 (se kapitel 5.2).

4.2. Toimintamallit (onnistumiset)

Katri Viitasalo

4.2.1. Käytännönopettaja-koulutus

Vaasan seudun sosiaalialan opetus- ja tutkimusklinikan yhteydessä on toteutettu käytännönopettaja-koulutus syksyllä 2014. Kaksikielinen koulutus rakentuu neljän lähiopetuspäivän muodostamasta kokonaisuudesta, joka tarjoaa sosiaalityöntekijöille ja sosionomeille mahdollisuuden vahvistaa valmiuksia toimia sosiaalityön- ja sosiaalialan opiskelijoiden ohjaajana ja käytännönopettajana. Koulutuksen tavoitteena on ammatillisen itsetuntemuksen ja ohjaajan roolin vahvistaminen sekä pyrkimys auttaa käytännöntyöntekijöitä tukemaan sosionomi- ja sosiaalityönopiskelijoiden kykyä yhdistää teoreettista ja käytännön osaamista sekä ammatti-identiteetin kehittymistä. Myös omassa työssä kehittyminen, uudet työvälineet asiakas- ja ohjaustilanteisiin sekä konkreettiset arkisen käytännön kehittämistehtävät lukeutuvat koulutuksen tavoitteisiin.

Koulutus toteutetaan luentoina, ryhmäkeskusteluina ja kirjallisten tehtävien sekä reflektiopäiväkirjan avulla. Käytännönopettajaksi ja ohjaajaksi oppiminen tapahtuu reflektoinnin, dialogisuuden ja toiminnallisuuden keinoin. Sisällöllisesti päivät rakentuvat seuraavien aihealueiden ympärille: 1) teorit ohjauksesta ja ohjaustilanteet, 2) tutkimuksellinen oppiminen omassa työssä sekä 3) kehittäminen ja arviointi. Koulutuspäivien runko on rakennettu mukailleen Helsingin yliopiston ja Helsingin yliopiston Svenska social- och kommunalhögskolanin järjestämien käytännönopettaja-koulutusten ideaa. Koulutuspäivien rungon ovat laatineet Ann Backman ja Katri Viitasalo. Koulutuksen valmistelua ja toteutusta varten on perustettu työryhmä, jonka jäseninä toimivat Blom Heidi (Vamk), Granholm Mona (Novia), Mulju Tuula (SONET Botnia) ja Viitasalo Katri (JY/KYC). Katri Viitasalolla on koulutuksen koordinoitavastuu. Vierailevina luennoitsijoina toimivat Sirkka Alho (JY/KYC), Ilse Julkunen (HY), Anu-Riina Svenlin (JY/KYC) ja Harry Lunabba (HY). Heidän sekä valmistelutyöryhmän jäsenten lisäksi koulutuksessa kuullaan korkeakoulujen sosionomi- ja sosiaalityönopiskelijoita sekä kokemusasiantuntijoita. Erkki Penttinen ja Ann Backman pitävät puheenvuorot koulutuksessa. Koulutuksen materiaaleista on koottuna materiaalipankki klinikkatoiminnan kotisivuilla, joilta löytyy myös koulutuksen ohjelma (<http://fskc.fi/Site/Data/2067/Files/Kaeytaennoenopettajakoulutus%20ohjelma%20final.pdf>).

Koulutus on herättänyt positiivista kiinnostusta ja siihen on ollut hakijoita enemmän kuin osallistujia voitiin ottaa mukaan. Koulutukseen osallistuu 23 sosionomi- tai sosiaalityöntekijän koulutuksen omaavaa työntekijää Vaasasta (20) ja Maalahdesta (3). Vaasasta tulevat osallistujat työskentelevät pääsääntöisesti sosiaalityön palvelualueella (19/20). Koulutuspäivien aikana osallistujat laativat pienryhmissä suunnitelman omassa työyksikössä tapahtuvasta opiskelijoiden ohjauksesta. Suunnitelmien tarkoituksena on tukea keväällä 2015 toteutettavaa praksis-toimintaa ja tukea opiskelijoiden ohjausta kentällä.

Koulutuksesta kerätään palautetta kolmella tavalla: webropol-kyselyllä, reflektiopäiväkirjojen avulla sekä neljännen koulutuspäivän yhteydessä suullisesti. Koulutuspäivän (4.12.2014) palaute sekä webropol-kyselyn avoimet vastaukset kertovat siitä, että koulutus on saavuttanut tavoitteensa (ks. liite 10 Koonti käytännönopettaja-koulutuksen palautteesta). Saadun palautteen pohjalta voidaan todeta, että koulutukseen osallistujat katsovat saaneensa 1) valmiuksia ottaa opiskelija vastaan, 2) tilaisuuden reflektoida omaa työtään sekä 3) vahvistusta omalle ammatilliselle ajattelulle. Kouluarvosana, jonka osallistujat koulutukselle antavat, on hyvä, sijoittuen numeraalisesti arvosanojen seitsemän ja yhdeksän välille.

4.2.2. Praksis-toiminta

Praksis-toimintaa on kehitetty ja visioitu vuoden 2014 aikana. Toiminnan painopistealueita ja toteutusta on valmistelu Vaasassa, Mustasaassa ja Maalahdessa. Tämä on tapahtunut siten, että kaupungin / kuntien edustajien kanssa on käyty keskusteluja siitä, millaista praksis-toimintaa halutaan kehittää. Vaasassa toiminta keskittyy kaupungin sosiaalityön palvelualueella aikuisosiaalityön, toimeentulotukiyksikön, kuntouttavan työtoiminnan sekä Triangelin yhteispalveluyksikön yhteydessä järjestettävään opiskelijoiden ohjaukseen ja käytännönopetukseen. Maalahdessa praksis-toiminta keskittyy erityisesti lapsiperheiden parissa tehtävään työhön sekä moniammatilliseen yhteistyöhön yli sektorirajojen. Mustasaassa tarkoituksena on kehittää toiminnan avulla gerontologista sosiaalityötä. Visiossa (ks. tarkemmin luku 6) praksis-toiminta kytketään erilliseen praksis-yksikköön.

Tarkoituksena on, että suunnitelmallinen praksis-toiminta mahdollistaa uudenlaisen opetuksen, käytännön ja teorian kohtaamisen, sekä ammatillisen kehittämisen (ks. liite 3). Opiskelijoiden ohjauksen keskittäminen klinikayhteydessä ja käytännönopetuksen vahvistaminen edesauttaa henkilökunnan saatavuutta ja luo mahdollisuuden profiilin nostamiselle. Teorian ja käytännön vuoropuhelu lisääntyy ja varmistetaan laadukkaiden sosiaalialan palveluiden saatavuus. Keinot tavoitteiden saavuttamiseksi vaihtelevat yksiköittäin. Toiminta kattaa muun muassa asiakasneuvontaan keskittyvän opiskelijoiden toimintamallin, käytäntötutkimuksen ja käytännön kehittämistyön.

Praksis-toiminnan suunnittelu on tapahtunut korkeakouluista ja kuntaedustajista koottujen yhteistyöryhmien kautta. Työryhmissä ovat suunnittelutyöntekijöiden kanssa toimineet Nadja Suome-la, Sonja Sulkakoski, Jussi Björninen, Yvonne Holming, Kati Långsjö, Riku Niemistö, Heidi Blom, Mona Granholm, Viveka Ågren-Rintala, Alice Backström sekä Gunilla Bertell. Työryhmissä on todettu praksis-toiminnan tarve. Harjoittelujaksojen koordinoitua palvelevat olemassa olevat toimivat rakenteet halutaan säilyttää (esimerkiksi sosiaali- ja terveysalan harjoittelukoordinaattori Vaasan kaupungilla sekä harjoittelukoordinaattorin tehtävät Yrkeshögskolan NOVIA:ssa). Näiden rinnalle halutaan Vaasan kaupungin sosiaalityössä kehittää valintakäytäntö, jolla pyritään takaamaan se, että työyksikön ja opiskelijan toiveet kohtaavat.

Praksis-toiminnan valmistelussa määritellään toimintaan kytkeytyvät opintojaksot, jaksojen tavoitteet ja sisältö, opiskelijoiden saama ohjaus ja käytännönopetus kentällä sekä jaksoihin mahdollisesti sisältyvä asiakkaiden vastaanotto. Tätä tarkoitusta varten on koottu tiedot alueen korkeakoulujen harjoittelujaksoista keväällä 2015 sekä jaksojen koordinoinnista ja yhteyshenkilöistä (liite 2 Praktikperioderna i försöksskedet). Praksis-toimintaa on jäsennetty määrittelemällä toimijatahojen tehtäviä ja asiantuntijuutta (liite 1 Praksis-toimijat). Tämän ohella praksis-toimintaa on valmisteltu käytännönopettaja-koulutuksessa, jossa työntekijät ovatideoineet ja suunnitelleet työyksiköittänsä opiskelijoille tarjoamaa ohjausta. Työntekijöiden koordinoituisuunnitelmat käsittelevät seuraavia aiheita:

- ohjaajana toimiminen (esim. ohjauskeskustelut, asiakastyön tehtäviä, palautteen antaminen, perehdytys)
- pelisäännöt harjoittelulle (aikataulut ohjaukselle työaikana, vastuut ja velvollisuudet opiskelijan, oppilaitoksen ja työpaikan osalta, ohjauksen jakautuminen useammalle työntekijälle)
- käytännön asiat opiskelijoiden harjoitteluun liittyen (prosessin mallintaminen)
- teorian tuominen käytäntöön
- näkyvyys
- opiskelijat asiakasneuvonnassa - toimintamalli

Jatkossa praksis-toimintaa halutaan suunnata siten, että varmistetaan asiakasnäkökulman mukaan tuleminen. Tämän rinnalla halutaan varmistaa opiskelijoiden ja asiakkaiden kohtaaminen ja tehdä tämä kohtaaminen praksis-toiminnassa näkyväksi osaksi (ks. tarkemmin luku 5.4.)

4.3. Yhteistyö

Tuula Mulju

Opetusklinnkahankkeen yhteydet muuhun sen kannalta ajankohtaisimpaan konkreettiseen kehittämistoimintaan alueella mainitaan hankesuunnitelmassa. Hankkeen hyvänä lähtökohtana on suomen- ja ruotsinkielisen sosiaalityöntekijäkoulutus - työryhmän työskentely ja kehittämisehdotukset (Vaasan sosiaali- ja terveysvirasto 2014) sekä sosiaalityön koulutuksen jatkuminen sopimus pohjaisesti yhteistyössä Vaasan kaupungin kanssa.

Kokeiluvaiheessa arvokasta on ollut opetusklinnkatoiminnan reflektointi ja yhteistyön ideointi yhdessä Vaasan opetusterveyskeskushankkeen kanssa. Samoin vertaistapaaminen SONet BOTNIA:n alueella toimivien opetusklinnkojen kesken antoi mahdollisuuden vaihtaa kokemuksia niiden parhaista käytännöistä ja visioista toiminnassa eteenpäin kehittämiskäytännön ajatellen sekä toiminnan resursoinnista.

Vertaistapaamiseen osallistui neljä opetusklinnkaa. Keski-Pohjanmaalla toimii Kokkolan yliopistokeskus Chydeniuksen opetusklinnka, Seinäjoella toiminta on käynnistetty yhteistyössä Tampereen yliopiston kanssa sosiaalityön opetus- ja tutkimuskeskuksina sekä vanhimpana mukana oli pääkaupunkiseudulta toimiva Mathilda Wrede-instituutti. Moniammatillinen painotus tai ammattikorkeakoulu yhteistyö on näistä Mathilda Wrede-instituutissa ja Vaasan seudun opetus- ja tutkimusklinnkassa. Mielenkiintoisimpia aiheita osallistujien mielestä olivat sosiaali- ja terveydenhuollon yhteistyö opetusklinnkan toiminnassa sekä ns. tietopajat ja siinä tutkimuksen tuominen eri tavoilla työyhteisöihin. Tietotuotannon erilaiset sisällöt ja erityisesti kokemuksellisen tai asiakastiedon tuottaminen nähtiin tärkeäksi kehitettäväksi sisällöksi. Todettiin myös, että tarvitaan sekä näyttöön perustuvaa että dialogista tietoa, eivätkä ne sulje pois toisiaan. Opetusklinnka voi hankalimpina aikoina olla jopa ainoa tapa rekrytoida uusia työntekijöitä. Käytännössä se tarkoittaa tällöin työntekijöitä, joilla sosiaalityön opinnot ovat toteutusvaiheessa ja opetusklinnkatoiminta tukee heidän mahdollisuuksiaan valmistua ja opiskella hyvin. Opetusklinnkatoiminnasta tiedottaminen ja näkyvyys nostettiin kaikkien osallistujien tärkeäksi yhteiseksi tehtäväksi. Jatkossa opetusklinnkat tulevat tapaamaan vuosittain.

Vaasan opetusterveyskeskuksen toiminnan suunnittelu on käynnistynyt tammikuussa 2012 Vaasan sekä EAKR-rahoituksen turvin. Nämä kaksi vastaavaa ja rinnakkaista kehittämissuunnitelmaa antoivat hyvän tilaisuuden hahmottaa keskeisiä kehitettäviä sisältöjä, kehittämisen kiinnokohtia korkeakoulu- ja kuntaorganisaatioissa ja kartoittaa keskinäisen yhteistyön tarvetta. Kehittämisen sisällöt osoittautuivat yleisesti ottaen varsin samanlaisiksi. Jatkoa ajatellen yhteistyön tekeminen osoittautui tärkeäksi sosiaali- ja terveydenhuollon tiivistyvän yhteistyön taakka sekä resurssi- ja synnergiasyistä. On asioita, joita voidaan tehdä sosiaali- ja terveydenhuollon opetusklinnkatoiminnassa riippumatta siitä, kummalla sektorilla työntekijä työskentelee.

Opetusterveyskeskuksessa on suunnitteilla aloittaa moniammatillinen toiminta vuonna 2015, kun yleissuunnitelma toiminnasta on nyt jo valmistunut. Laajentaminen moniammatilliseen toimintaan on ollut esillä myös sosiaalityön opetus- ja tutkimusklinnkan toiminnan kehittämisen vaihtoehtona jatkossa. Toiminnan tulevaisuuden vision kannalta yhteistyö osoittautui oleelliseksi sisällöksi.

Yhteistä opetusterveyskeskuksen ja sosiaalityön opetus- ja tutkimusklinnkan toiminnassa ovat

- Käytännönopettajakoulutus. Käytännön opettajakoulutus tarvitaan työntekijöille harjoittelujen ohjaamiseksi. Voisiko jatkossa olla moniammatillinen erikoisryhmä käytännön opettajia/ohjaajia, minkä avulla nostetaan moniammatillisuuden "statusta". Pedagogista näkökulmaa vahvistetaan jatkossa ottamalla mukaan Åbo Akademin Pedagogiska fakultetenin osaaminen.
- Opiskelijoille fokuoitu käytännön praksisjakso yhteisten asiakasryhmien parissa. Alkuvaiheen opinnoissa keskityttäisiin asiakkaiden/potilaiden kohtaamiseen, neuvontaan ja ohjaukseen matalan kynnyksen paikoissa esim. perhekeskuksessa ja NeRässa

- Opiskelijien myöhemmässä vaiheessa moniammatillisuuden toteuttamisen välineenä olisi yhteinen hoito- ja palvelusuunnitelma¹, yhteisiä teorioita, toimintatapoja sekä käytäntötutkimusta. Tämä tukee myös sote-integraatiota toiminnallisella ja teoreettisella tasolla.
- Moniammatillista toimintaa voidaan oppia, kehittää ja implementoida yhteisen hankkeen avulla.
- Pohjoismaiset, aiemmin kokeillut tavat voidaan ottaa avuksi.

Yhteistyö jo mainitun Sosiaalisesti osalliseksi sosiaalityöllä -hankkeen kanssa mahdollisti asiakasnäkökulman käsittelyn käytännönopettajien ja kokemusasiantuntijoiden kesken. Työntekijät saivat tietoa kokemusasiantuntijatoiminnasta. Keskustelu nosti esiin suunnitelmallisen asiakastyön ja hyvän kohtaamisen merkityksen asiakkaan kannalta. Keskustelussa nähtiin tärkeäksi kokemusasiantuntijoiden ottaminen mukaan opetusklinikan toimintaan esim. opiskelijoiden kanssa keskusteluissa harjoittelun aikana ja asiakastyön opintojaksoilla.

¹ Esim. CCM Cronic care -malli on hoito- ja palvelusuunnitelman taustalla. Myös biopsykologinen malli ja rakenteellinen sosiaalityö mahdollisuuksina yhteistyön syventämiselle. Sote yhteistyön viitekehysenä myös terveys- ja hyvinvointierojen kaventaminen ks. <http://www.thl.fi/fi/web/hyvinvointi-ja-terveyserot>

5. ARVIOINTI

Katri Viitasalo, Emmi Hakala, Tuula Mulju

Hankkeen arviointikoostuukolmesta osasta: hankkeen osallistujille tehdystä kyselystä (21.11.2014), käytännönopettajakoulutuksen reflektiopäiväkirjojen (14.12.2014) arvioista sekä hankkeen ohjausryhmän ja muiden keskeisten kumppaneiden käymästä dialogisesta arviointikeskustelusta (8.12.2014).

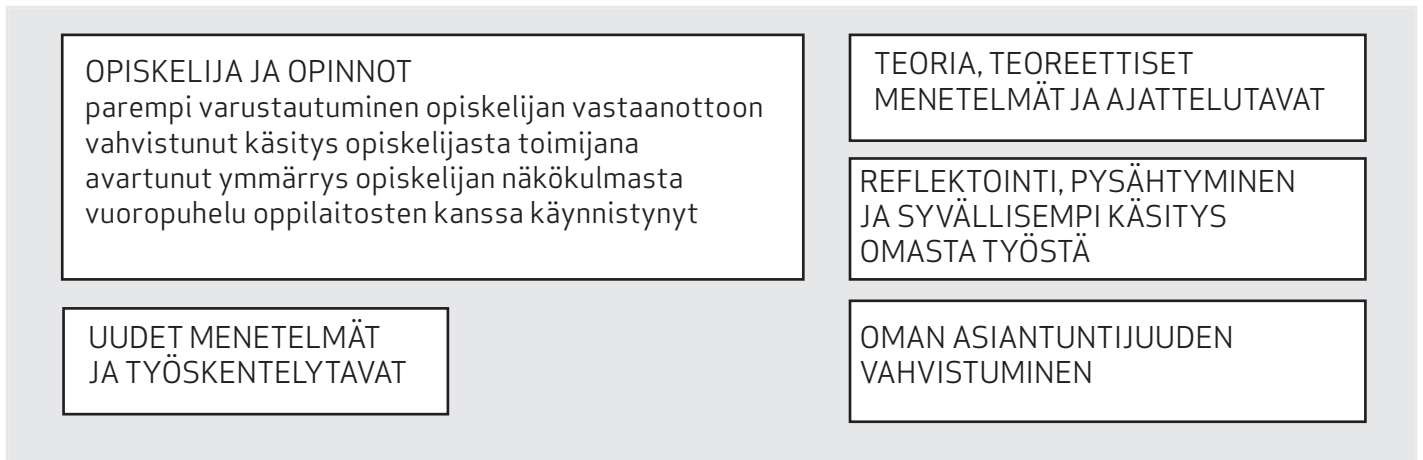
5.1. Käytännönopettaja-koulutus reflektiopäiväkirjoissa

Katri Viitasalo

Käytännönopettaja-koulutukseen osallistuneet laativat reflektiopäiväkirjan. Päiväkirjan ohjeistus suuntaa kirjoitukset oman oppimisen tarkasteluun. Koulutuksen päättyessä osallistujia pyydettiin pohtimaan sitä, kuinka he ovat saavuttaneet oppimiseen liittyvät tavoitteensa koulutuksessa. Tämän ohella osallistujilta pyydettiin koulutuksen arviointia kokonaisuutena sekä kehittämisehdotuksia jatkoa varten. Reflektiopäiväkirjojen palaute on käyty läpi temaattisen jäsenyyksen avulla. Tässä alaluvussa esitetään jäsenyykseen perustuva koulutuksen arviointi.

Reflektiopäiväkirjoissa arvioitiin koulutusta ja sen toteutusta perusteellisesti. Monet pitivät koulutusta onnistuneena ja katsoivat hyötyneensä koulutuksesta. Koulutus onnistui tuottamaan osallistujille tietoa ja ymmärrystä opintoihin, opiskelijoihin ja heidän ohjaukseensa liittyvistä asioista. Vahvuutena pidettiin sitä, että koulutus tarjosi tilaisuuden pysähtymiselle, syvälliselle miettimiselle ja syvemmän käsityksen luomiselle tästä aiheesta. Koulutus antoi uutta teoreettista tietoa ja teoreettisia menetelmiä ja ajattelumalleja sekä käytännöllisiä työmenetelmiä ja työskentelytapoja.

Alla olevassa kuviossa (kuvio 2) on koottuna koulutuksen keskeinen anti ja vahvuudet.



Kuvio 2. Käytännönopettaja-koulutuksen anti ja vahvuudet

Reflektiopäiväkirjojen perusteellinen palaute nosti esille myös kriittisiä kohtia (kuvio 3), jotka ovat estäneet tai hidastaneet oppimista koulutuksen aikana. Yksi oppimista heikentävä tekijä oli koulutuksen kaksikielisyys, joka aiheutti suomenkielisille opiskelijoille vaikeuksia seurata opetusta. Klinikan yhteydessä tapahtuvan kehittämistyön irrallisuutta käytännöstä pidettiin haasteena, jolla on vaikutusta koulutuksen vastaanottamisen osalta. Päiväkirjoissa annettiin koulutukselle monipuolisia kehittämisideoita. Edellä esitetyn ohella suositeltiin väljempää koulutusohjelmaa ja teoreettisuuden keventämistä.



Kuvio 3. Kriittiset kohdat käytännönopettaja-koulutuksessa

5.2. Kysely opetusklinikan toiminnasta

Emmi Hakala

Webropol-kysely toteutettiin opetusklinikan arviointia ja kehittämistä varten. Tämä on tiivistelmä kyselyn raportista. Koko versio on saatavilla opetus- ja tutkimusklinikan internet -sivuilta (<http://fskc.fi/Site/Data/2067/Files/Webropol%20kyselyn%20raportti.pdf>). Kysely lähetettiin ohjausryhmän jäsenille, käytännönopettaja-koulutukseen osallistuneille, sekä muutamille muille opetusklinikan toiminnassa mukana olleille. Kyselyn vastaanotti 48 henkilöä, vastauksia saatiin 24. Vastaajista 15 osallistui käytännönopettajakoulutukseen, muut vastaajat jakaantuivat tasaisesti yliopistojen (KYC, Soc&kom, HY), ammattikorkeakoulujen (Novia ja Vamk), sekä kehittämisorganisaatioiden (SONet Botnia, FSKC, THL, Pohjanmaanliitto) työntekijöihin. Kyselyyn vastasivat myös opetuslinna-hankkeessa työskentelevät. Kyselyn teemat käsittelivät käytännönopettaja-koulutusta, praksis-toimintaa, opetusklinikan yhteistyötä, tutkimus- ja kehittämistyötä, sekä näkyvyyttä ja viestintää.

Käytännönopettaja-koulutus

Vastaajat pitivät käytännönopettaja-koulutusta yleisesti ottaen tärkeänä. Koulutuksen tärkeyttä perusteltiin harjoittelujakson laadun-, oman työn ja organisaation-, sekä laajemmin koko sosiaalityön ammattialan kehittämisellä. Harjoittelujakson laadun kehittämisessä korostui yhtenäisten ohjauskäytäntöjen luominen. Oman työn ja organisaation kehittämisen näkökulmassa korostui teorian ja käytännön yhdistäminen. Sosiaalialaa sen katsottiin edesauttavan esimerkiksi lisäämällä sosiaalityön näkyvyyttä.

Vastaajat olivat yksimielisiä siitä, että käytännönopettaja-koulutuksen jatko alueella tulee turvata ja enemmistö arvioi, että koulutus tulisi järjestää joka toinen vuosi. Vastaajat kokivat koulutuksen hyödyttäneen heitä melko paljon. Organisaation hyödyn vastaajat kokivat hieman paremmaksi kuin omansa. Tähän vaikuttanee se, että ne vastaajat, jotka eivät osallistuneet käytännönopettaja-koulutukseen saattoivat kokea hankalana arvioida omaa hyötyään ja vastauksia oli melko paljon myös kohdassa "en osaa sanoa". Käytännönopettaja-koulutuksen järjestämistä yhteistyönä terveydenhuollon kanssa piti mahdollisena hieman useampi, kuin mahdollisena. Koulutuksen kehittämis-ehdotuksissa vastaajat toivoivat vahvimmin omaa koulutusta suomen- ja ruotsinkielisille, sekä väljempää aikataulua keskusteluihin ja ryhmätöiden tekemiseen. Osa vastaajista oli sitä mieltä, että teorian osuus koulutuksessa tulisi olla pienempi ja että harjoitteluiden ohjaus ja käytäntötutkimus voisivat olla omat koulutuskokonaisuutensa. Yhteistyö koulutuksen järjestämisessä terveydenhuollon opiskelijoiden kanssa tuli myös esille käytännönopettaja-koulutuksen kehittämis-ehdotuksissa.

Praksis-toiminta

Praksis-toiminta koettiin yleisesti tärkeänä. Suurin osa vastaajista uskoi sen tuovan parempia mahdollisuuksia kehittää omaa työtään sisällöllisesti lisäämällä tietoa, työvälineitä ja motivaatiota. Praksis-toiminnan uskottiin vaikuttavan harjoittelujaksojen laatuun myönteisesti ja käytäntötutkimuksen lisääntymiseen jonkin verran. Asiakastyön laatua vastaajat ajattelivat sen kohentavan melko paljon. Vastauksissa korostui myös praksis-toiminnan yhteistyötä edistävä vaikutus. Sen uskottiin lähentävän oppilaitoksia ja kuntaorganisaatioita, parantaen siten opiskelijoiden oppimista ja työelämän kohtaavuutta. Henkilökohtaiset mahdollisuutensa ottaa vastaan opiskelijoita vastaajat kokivat yleisesti ottaen melko hyvänä, vaikkakin organisaation mahdollisuudet hieman parempana. Melko moni vastaaja ilmoitti, että ei osaa sanoa millaiset mahdollisuudet hänellä olisi ottaa vastaan opiskelijoita, tai jätti vastaamatta kysymykseen kokonaan.

Yhteistyö

Opetusklinikan yhteistyötarpeiden arvioinnissa korostuivat kuntien, yliopistojen ja ammattikorkeakoulujen rooli. Yhteistyön kehittämisehdotuksiin oli vastannut vain muutama henkilö. Vastauksista ilmeni, että oli hankala miettiä kehittämistoimia konkreettisesti, kun toiminta on vasta kokeiluvaiheessa. Opetusklinikan yhteistyön kehittämistä koskevilla vastauksilla voidaan erottaa yhteistyö opetusklinikan sisäiseen ja ulkoiseen yhteistyöhön. Sisäisessä yhteistyössä korostuu mukana olevien toimijoiden välinen yhteistyö ja ulkoisessa yhteistyössä vastaajat ovat ehdottaneet esimerkiksi yhteistyötä muihin Pohjoismaihin tai muihin ammattikuntiin.

Tutkimus- ja kehittämistyö

Vastaajat pitivät tärkeänä, että opetusklinikka tukee alueella alan tutkimusta, kehittämistä, opinnäytteitä, sekä käytännönopettajien tehtäviä. Sen sijaan kovin tärkeänä vastaajat eivät pitäneet, että opetusklinikka järjestäisi kursseja tai seminaareja tai tukisi projekteja. Toisaalta vastaajat olivat kuitenkin sitä mieltä, että opetusklinikan tulisi näkyä alan messuilla ja tapahtumissa ja että he haluaisivat itse olla kehittämässä opetusklinikkaa koulutusten kautta.

Näkyvyys ja viestintä

Kotisivut, sekä media ja sosiaalinen media koettiin vastauksissa tärkeimmiksi opetusklinikan näkyvyyden kannalta. Jonkin verran näkyvyyteen vaikuttavaksi koettiin myös esitteet, sekä messut ja muut tapahtumat. Vähiten näkyvyyttä katsottiin edistävän posterien. Vastaajat pitivät tärkeänä, että heidän henkilökuntansa tuntee opetusklinikan toimintaa. Asiakkaille toiminnan tunnettuuden katsottiin olevan melo tärkeää. Konkreettisia kehittämisehdotuksia näkyvyyden parantamiseen saatiin vain muutama ja ne liittyivät enimmäkseen yhteistyön lisäämiseen ja median hyödyntämiseen. Median hyödyntämisessä kehittämisehdotukset koskivat paitsi sosiaalista mediaa, myös esimerkiksi toiminnasta kertovia julkaisuja lehdissä. Vastaajat ilmoittivat haluavansa mieluiten olla kehittämässä opetusklinikkaa koulutusten kautta. Muita yleisiä vaihtoehtoja olivat työkokoukset, ohjaus- ja johtoryhmä, sekä praksis-toiminta. Tulos oli siinä mielessä odotettavissa kun ajatellaan että kyselyyn vastaajat ovat tähän saakka osallistuneet kehittämiseen juuri ohjausryhmän tai käytännönopettaja-koulutuksen kautta. Voidaan siis ajatella että vastaajat toivoisivat ohjausryhmän ja koulutusten ainakin siinä mielessä jatkuvan.

Lopuksi

Kyselyn vastausprosentti oli 50. Vastauksissa korostui kauttaaltaan että opetusklinikan toimintaa pidetään tärkeänä. Käytännönopettaja-koulutusta ja praksis-toimintaa koskeviin kysymyksiin tuli huomattavasti enemmän vastauksia ja kehittämisehdotuksia kuin muihin teemoihin. Nämä toiminnot ovat melko konkreettisia ja siten ehkä helpommin hahmotettavissa kuin opetusklinikan toiminta laajemmin esimerkiksi näkyvyyden tai yhteistyön kannalta. Toisaalta nämä olivat myös kyselyn ensimmäiset teemat, jolloin vastaajat saattoivat panostaa niihin enemmän. Voidaan myös ajatella, että vastaajat kokivat edellä mainitut aiheet tärkeiksi opetusklinikan toiminnassa.

Toiminta on vasta kokeiluvaiheessa ja se näkyi vastauksissa. Avoimissa vastauksissa tuli esille että esimerkiksi kehittämisehdotuksia on vaikea antaa kun ei ole vielä juurikaan konkreettista toimintaa. Vastauksissa ilmeni jonkin verran ristiriitaisuuksiakin. Vastaajat eivät esimerkiksi pitäneet kovin tärkeänä, että opetuskliniikka järjestää koulutuksia, tai seminaareja, mutta toisaalla ilmoittivat haluavansa olla mukana kehittämässä opetusklinikan toimintaa juuri koulutusten kautta. Vastauksissa tuli ilmi myös esimerkiksi etteivät vastaajat kokeneet hyvin tärkeänä että asiakkaat tuntevat Opetusklinikan toimintaa, mutta katsoivat kuitenkin esimerkiksi praksis-toiminnan antavan melko paljon lisäarvoa asiakkaille. Tällaiset ristiriitaisuudet saattavat ilmentää sitä, että toimintaa on vielä joiltakin osin vaikea hahmottaa.

Yllättävää oli, että vastaajat eivät pitäneet yhteistyötä terveydenhuoltoon kovin tärkeänä. Sosiaali- ja terveydenhuollon yhteistyön tiivistyessä seuraavien vuosien aikana, tulee sen merkitys korostumaan todennäköisesti myös tutkimuksessa ja kehittämisessä.

Osassa vastauksia korostui kiire käytännön työssä ja vastaajat kokivat esimerkiksi praksis-toiminnan kiinnittämisen kuntiin haastavana jo siitä syystä. Kuitenkin osassa vastauksia nähtiin praksis-toiminnan myös tehostavan ja parantavan olemassa olevia työkäytäntöjä ja sitä kautta voitaisiin ajatella sen vaikuttavan myönteisesti myös juuri asiakastyön kiireeseen. Toisaalta esimerkiksi käytännönopettaja-koulutuksen kehittämisehdotuksissa tuli monessa vastauksessa ilmi, että teorian osuus koulutuksessa tulisi olla pienempää ja että koulutus voisi keskittyä yksinomaan harjoittelujen ohjaamiseen, jolloin käytäntötutkimus voisi olla oma koulutuksensa. Ilmentävätkö tällaiset vastaukset sosiaalityön ikuisuuskyseksen; teorian ja käytännön yhdistämisen problematiikkaa?

Kyselyn tulokset kaikkiaan tukevat tähän asti kokeiltujen toimintojen; käytännönopettaja-koulutuksen, sekä praksis-toiminnan tarpeellisuutta ja hyötyä yhteistyösapuolille. Toisaalta tulokset ilmentävät myös kuntien, yliopistojen ja ammattikorkeakoulujen tiiviimmän yhteistyön tarvetta alueella, oppimisen ja työelämän kohtaavuuden maksimoimiseksi. Opetus- ja tutkimuskliniikka nähdään kyselyn valossa merkittävänä tukena alan tutkimukselle, kehittämiselle sekä opiskelijoille harjoittelujaksojen ja opinnäytteiden suorittamisessa. Kyselyyn vastanneet ilmaisivat vastauksissaan myös halukkuutensa jatkaa opetusklinikan kehittämistä edelleen. Kauttaaltaan tulokset tukevat sosiaalialan opetusklinikan tarvetta alueella.

5.3. Dialoginen arviointi

Tuula Mulju

Dialoginen arviointi kohdistettiin opetusklinikan yhteistyön kehittyneisyyden arviointiin, johon keskityttiin arvioimalla opetusklinikan toimintamallia ja sen osioita. Osallistujat kävivät arvioivaa keskustelua opetuskliniikkatoiminnan hyvistä toimintatavoista, omista teoistaan hyvä kehityksen edistämiseksi, opetusklinikan tulevaisuudesta haasteineen sekä sen toimintaan tarvittavasta tuesta. Dialogin tarkoituksena oli tässä yhteydessä toimia työn tukena, toimintojen kehittämisen välineenä ja antamassa aineksia toimintamallien työstämiseen ja parhaiden yhteistyökäytäntöjen löytämiseen. Dialoginen arviointimenetelmä soveltuu tilanteisiin, joissa on kysymys yhteisten käytäntöjen kehittelystä sekä monien eri toimijoiden näkemysten ja toimintatapojen yhteensovittamisesta. Arviointi tarkoittaa tässä oman toiminnan kehittämistä ja välineiden löytämistä siihen tarkoitukseen sekä yhteiseen toimintaan. Dialoginen arviointi perustuu siis eri toimijoiden väliseen vuoropuheluun. (esim. Eriksson, Arnkil & Rautava 2006). Itsearviointiin perustuvana menetelmästä lienee hyötyä laajemminkin omaan työhön sekä opetusklinikan parissa tehtävään työhön yhteistyöverkostossa.

Arviointitilaisuuteen oli kutsuttu ohjausryhmä ja hankkeen työntekijöiden lisäksi Vaasan opetusterveyskeskuksen kaksi työntekijää, Vaasan sosiaalityön palvelualueelta kolme johtavaa työntekijää sekä käytännönopettajakoulutukseen osallistuneitten työntekijöiden edustajat. Arviointidialogiin osallistui kaikkiaan 16 henkilöä, jotka edustivat kymmentä eri organisaatiota tai tahoa. Kutsutuis- ta käytännönopettaja-koulutukseen osallistuneitten edustajat sekä Helsingin yliopiston ja THL:n Vaasan toimipaikan edustajat olivat estyneitä.

Opetusklinikan parhaiten toimivia käytäntöjä, joita tulisi jatkaa, olivat osallistujien arvioimana seuraavat:

- Useimmin mainittuna hyvänä käytäntönä osallistujat pitivät toimijoitten keskusteluyhteyden syntymistä ja yhteistyötä, jolle on annettu aikaa (korkeakoulut, kunnat, osaamiskeskukset ja muita paikallisia toimijoita). Vaikka opetusklinikkatoiminta on vasta käynnistynyt, on nyt tehdyllä työllä rakennettu pohja jatkoa varten. Opetuksen, työkentän ja tutkimuksen kesken on **saatu aikaan laajapohjainen ja hyvä opetusklinikan toimintamalli**. Jatkossa tarvitaan edelleen yhteisiä tapaamisia toiminnan jatkamiseen ja kehittämiseen.
- Hanke on onnistunut **fokusoitumaan** tärkeisiin kohtiin, jotka ovat kiinnostuneille tahoille tärkeitä: praxis-toiminta, jatkuvuuden hakeminen sekä opetusklinikkayhteys. Hanke on sitoutunut toimintaympäristöönsä ja pysynyt koossa tavoitteidensa mukaisesti. Mielenkiintoista on se, että hankkeen toiminnan kautta osa toimijoista katsoo voivansa toteuttaa myös perustehtävänsä. Esimerkiksi osaamiskeskusten työn perusta on jo kuvatuunlaisessa yhteistyössä. Korkeakoulunäkökulmasta taas yliopiston kolmantena tehtävänä on yhteydenpito oman oppiaineen käytännönalaan, mitä oppiala hakee nyt tässä hankkeessa.
- **Käytäntöyhteys on tärkeä pohja**, joka mahdollistaa sisällöt eli käytännön ja teorian vuoropuhelun. Tuntemalla toistensa tutkimusalueita ja opetuksen sisältöjä löydetään uusia yhteistyömahdollisuuksia ja näkemyksiä kursseihin, harjoitteluihin ja työmenetelmiin. Opetusklinikkayhteistyössä nähtiin tarpeelliseksi ja mahdolliseksi kehittää uusia malleja, joista on molemminpuolista hyötyä ammattilaisille ja koulutusyksiköille. Esimerkkinä mainittiin NeRå-toiminta sekä yleisesti ottaen työmallien ja -menetelmien kehittäminen sekä tutkimuksen liittäminen mukaan tähän kehittämistoimintaan.
- Sosiaalityön osalta opetusklinikan toiminta on vasta alussa ja ideavaiheessa siitä, millainen praxis-toiminnasta tulee ja miten. Konkreettinen askel eteenpäin on **ollut käytännönopettaja -koulutuksen** kokeileminen ja kehittäminen edelleen sekä sen aikana laaditut **suunnitelmat työpaikoille harjoittelujavarten**. Koska harjoittelijoita on useista korkeakouluista ja mukana on useita toimijoita erilaisine toimintakulttuureineen, työpaikat tarvitsevat harjoittelusta aikataulun vuodeksi kerrallaan. Harjoittelujen kehittämiseksi tarvitaan yhtenäiset käytännöt, jotta harjoittelijoiden käytännönjaksot onnistuvat paremmin ja työpaikalla voidaan satsata asiaan (esim. perehdytyskansiot, organisaation tapa järjestää ohjaus, ohjausprosessi ja ohjaajana kehittyminen). Arvioitiin, että paremmin toteutetut harjoittelujaksot innostavat niin ohjaajia kuin opiskelijoitakin ja vaikuttavat uusien työntekijöiden rekrytoitumiseen. Henkilöstö on lähtenyt rohkeasti mukaan kehittämiseen ja työntekijöiden innostamista ja sitoutumista pidettiin hyvin tärkeänä.

Hyvät käytännöt mahdollisti se, että

- Edellä mainittu yhteistyöverkosto on vahvistunut ja siinä olevat henkilöt ja organisaatiot edustavat käytännön työtä, tutkimusta, kehittämistä ja koulutusta. Onnistuminen syntyy siitä, että toiminta on riittävän lähellä työn käytäntöä ja osallistujat ovat saaneet paljon lisäarvoa työhönsä win-win -tilanteessa. Verkostossa on jo tietoa ja kokemusta opetusklinikkatoiminnasta (Matilda Wrede-instituutti, FSKC, KYC, opetusterveyskeskus). Osallistujilla on vahva tahtotila, kehittämisen meinikin ja heidän/organisaatioiden asiantuntijuus on otettu verkostossa ja kehittämisessä käyttöön. Toimijat vievät asioita voimallisesti eteenpäin.
- Kokeilussa keskitytään oikeisiin ja tärkeisiin asioihin: praksistoimintaan ja käytäntöopettajakoulutukseen. Ne kantavat myös tulevaisuudessa ja antavat konkretiaa kaikille osapuolille. Praxisyksiköt antavat toiminnalle jatkuvuutta ja punaisen langan niin paikallisesti kunnissa kuin kaikissa opetusklinikkatoiminnoissakin.
- On tarve antaa harjoittelijoille hyvä harjoittelujakso ja pitää huolta uusista opiskelijoista. Käytännönopettaja-koulutus on oleellinen lähtökohta ja sen toteutuksessa on onnistuttu hyvin korkeakoulujen yhteistyönä. Oleellista on, että kuntien työntekijät ovat lähteneet innostuneesti ja ennakkolullottomasti mukaan käytännönopettaja-koulutukseen ja työnantaja on antanut heille ajallisesti siihen mahdollisuuden.

- Hankkeella on selkeät tavoitteet, joihin partnerit ovat sitoutuneet yhteistyössä. – Samoin mietitty vahva visio, jonka toteuttamiseen toimijat ovat lähteneet mukaan. Toimijoita on paljon ja osaamiskeskukset ovat puolueettomana toimijana tehneet verkostoituvaa yhteistyötä.
- Hankkeen taustalla on alueen tarpeesta lähtenyt toiminta, selkeä puute, vaikeus saada osaajia ja ulkopuolelta tullut haaste. Hyvä käytäntö on myös se, että hanke on kaksikielinen.

Hyvät askeleet eteenpäin:

Kun arvioijat miettivät hyviä askeleita eteenpäin ja mitä kukin heistä ja heidän organisaationsa voivat tehdä, oli tärkeintä luoda opetusklinikkatoiminnalle jatkossa toimintaedellytykset ja ankkuroida toiminta käytäntöön hankkeen helmien kautta sekä vakiinnuttaa toiminta. Pääviesti arvioinnissa oli: ”Tämä on nyt tehty ja tästä pidämme kiinni.”

- Praksistoiminnan eteenpäinvieminen on luonteva lähtökohta opetusklinikan toiminnalle. Toimijat haluavat konkreettisesti rakentaa **praxis-toiminnan mallia sekä toimintaa yhteistyössä** korkeakoulujen kanssa. Tällaisia sisältöjä ovat asiakaslähtöiset ja asiakkaita osallistavat käytännöt, sosiaali- ja terveydenhuoltoa integroivat toimintamallit, tutkimusperustaiset käytännöt ja käytäntöjen arviointi sekä opiskelijoiden näkökulman vahvistaminen. Asiakkaiden ja opiskelijoiden konkreettinen osallistuminen toiminnan kehittämiseen jatkossa koettiin kokonaisuuden kannalta oleellisen tärkeäksi.
- **Käytännönopettaja**-koulutuksessa tehdyt harjoitteluun liittyvät suunnitelmat viedään käytäntöön ja laaditaan perehdytysopas opiskelijoille sekä laatuksikirja opiskelijoiden ohjaukseen. Tarvitaan käytäntöön ankkurointi sekä satsausta opiskelijoihin, asiakkaisiin ja käytännön kehittämiseen. Käytännönopettajien toimiminen ohjaajina näyttää hyödyn omasta työstä, kun opiskelijat sitoutuvat ja harjoittelu vastaa heidän vaatimuksiaan. Käytännön työntekijöiden innostaminen ja sitouttaminen on kaikille hyödyksi. Parannetaan vasta työhön tulleiden kokemusten hyödyntämistä kehittämisessä ja työssä. Käytäntöopettaja-koulutusta laajennetaan muillekin substanssialueille.
- Tehdä opetusklinikan toimintaa **tunnetuksi** ja käyttää siihen Sos-Expo-tapahtumaa, jossa myös käytännönopettajille on kokemustenvaihdon mahdollisuus.
- Hyvän yhteistyön ja flow'n jatkuminen **ilman**, että toimintaan tulee **taukoa**. Henkilöstöä on perehdytettävä tuleviin asioihin.
- Luoda opetuslinikasta yhteydet tulevaan **tutkimus- ja kehittämisrakenteeseen**. Tarvitaan tutkimuksen ja kehittämisen strategia ja opetusklinikan yhteydet siihen. Opetus- ja tutkimusklinikkatoiminta kytketään jatkossa keskeisten toimijoiden ja Pohjanmaan strategioihin. Tutkimus ja jatko-opinnot tulevat opetusklinikan toimintaan mukaan jo käsiteltyjen osioiden rinnalle. Tutkimuksessa, tietotuotannossa ja jatko-opinnoissa voi olla useita näkökulmia: moniammatillinen/monialainen ja erityisesti sosiaalityön tutkimusohjelma (tuottamisvastuulliset kuntayhtymät). Tutkimustarpeet kootaan kentältä ja huolehditaan, että tutkimustulokset saavuttavat myös kentän ja vastaavat kentän tarpeisiin ajan tasalla pysymisestä. Opetusklinikka voidaan nähdä tietopankkina, jossa kootaan asiantuntemus, koulutustarpeet ja opinnäytetyöt. Konkreettisesti voisi nyt lähteä liikkeelle hakemalle evo-rahoitusta sosiaali- ja terveydenhuollon yhteiselle hankkeelle perusterveydenhuollon kanssa.
- **Vakiinnuttaa ja laajentaa** toimintaa vähitellen: useampia kuntia mukaan tulevaisuudessa ja ryhtytään yhteistyöhön Vaasan opetusterveyskeskuksen kanssa. Pedagogisen koulutuksen mahdollisuus ohjaajille selvitetään yhteistyönä ÄÄ:n pedagogiska fakultetein suuntaan.
- Varmistaa opetusklinikan **vakinaiset toimintaedellytykset** seuraavilla toimenpiteillä: vahvistaa opetusklinikan rakenne sopimuksilla, selkiyttää siinä vastuuta, työnjakoa ja verkoston toimintaa, hankkia vakinainen rahoitus/resurssit toiminnalle. Jatkuvuutta toiminnalle tuo kontaktihenkilö tai koordinaattori.

- Hankkia päätöksenteon kautta sitoutuminen ja resurssit opetusklinikan eteenpäinviemiseksi jokaisella toimijataholla. Esitellä onnistuneen hankkeen loppuraportin avulla toiminta lautakunnalle, kuten opetusterveyskeskus on onnistunut päättäjien kanssa. Keskustelussa vastuullisten viranhaltijoiden kanssa niin yliopistolla kuin kunnissa voidaan sopia jatkon tavoitteista ja neuvotella resursoinnista. Resursoinnissa Pohjanmaan liiton rahoituskanavat eivät ole ohjelmakaudella suopeat vaan painottuvat yritysten näkökulmaan. On selvitettävä resursoinnin mahdollisuus muulla päivittäisellä työllä ja olemassa olevilla resursseilla. Käytännön työntekijät kaipaavat työhönsä lisäresursseja sijaisten palkkaamiseen, jotta he voivat itse kehittää omassa työssään ja osallistua opetusklinikkatoimintaan. Esimiehet näkevät tehtäväkseen myös työntekijöiden kannustamisen ja motivoinnin.
- Oppia viestintä yhteistyökumppaneille ja päättäjille siitä, mitä opetusklinikkatoiminnassa konkreettisesti tehdään. Toimijat informoivat ja markkinoivat opetusklinikan toimintaa omassa organisaatiossa kaikilla tasoilla. Entä miten tehdä sosiaaliala näkyväksi?
- Kevät 2015 on käytännön työpaikoilla haasteellinen. Jos asia nukkuu, sammuu työntekijöiden into, ellei sitä vahvisteta ulkoapäin tavalla tai toisella. Pidetään nyt tehdystä työstä kiinni.
- Ei ole suuria haasteita sinänsä, vaan ne tulevat toimintaympäristöstä, joka suuntaa mielenkiinnon opetusklinikkatoiminnan kannalta joko myönteisesti tai siitä poispäin. Sote-uudistuksesta tulee haasteita ja on tärkeitä pitää huolta, ettei opetusklinikka ja sen jatko huku suuriin uudistuksiin.
- Osaamiskeskukset tarjoavat muiden kumppaneiden kanssa foorumin, jolla käsitellä näitä asioita ja osket pitävät opetusklinikan toimintansa painopisteenä. Haasteena on nyt suunnata osaamiskeskusten tehtävää tässä tilanteessa rahoituksen niukkuuden vuoksi (maksullinen palvelutoiminta).
- Määritellään opetusklinikkatoiminnan ambitio, sisältö, laajuus sekä agenda. Tehdään opetusklinikkatoiminnasta sopimus, vastuunjako ja selkeä työnjako. Tällä hetkellä toiminta on vielä ihmisten varassa. Jatkoon tarvitaan organisaatio tai rakenne toiminnalle.
- Toimintaan tuodaan mukaan tutkimus ja tietotuotannossa yhdistetään opetusta ja käytäntöä sosiaalialan näkökulmasta.
- Toimijat ilmaisivat olevansa jatkossa mukana. Tuen nähtiin löytyvän nykyisen verkoston ja kehittämisen vahvasta yhteistyöstä sekä poliittisilta päättäjiltä. Innon ylläpitäminen on tärkeitä.

5.4. Yhteenveto ja kehittämissuhteet

Katri Viitasalo & Tuula Mulju

Edellä esitetyn perusteella voidaan katsoa, että Vaasan seudun sosiaalialan opetus- ja tutkimusklinikan kokeiluvaiheessa on onnistuttu luomaan uusia toimintamalleja ja verkostoja sekä näkyvyyttä sosiaalialalle. Opetusklinikkatoimintaa on tehty tunnetuksi ja keskeinen konkreettinen toiminta, käytännönopettaja-koulutus, on saanut positiivista ja hyvää palautetta osakseen. Praxis-toiminnan valmistelu on käynnistynyt ja on onnistuttu luomaan tarkoituksenmukaisia, toimivia yhteistyöverkostoja. Yhteistyöverkosto muodostaa vahvan ja toimivan pohjan, johon sisältyvät keskeiset kumppanit, fokusoidut tavoitteet ja tavoitteidenmukaiset tapaamiset. Kokeiluvaiheessa on pystytty täsmentämään eri toimijoiden (kunnan, työntekijöiden, opiskelijoiden, opettajien ja korkeakoulujen, osaamiskeskusten sekä kokemusasiantuntijoiden) odotuksia toiminnan sisällöksi.

Paikallisen kontekstin ja käytäntöyhteyden huomioivassa kehittämisessä on kokeiluvaiheessa nautittu kollaboratiivisen oppimisen ja toiminnan ideaan. Toimivien ja aikaa kestävien toimintamallien kehittäminen edellyttää tämän osalta vuoropuhelua ja aitoa yhteistyötä useamman ammattiryhmän edustajan kesken (ks. Julkunen, Rosengren, Österlund-Holmqvist & Pihlajamäki 2012, 178.) Moniammatillisuuden yhtenä vahvuutena näyttäytyy osaamiskeskusten ja yliopiston/korkeakoulujen perustoiminnan sitominen kokeiluvaiheen tavoitteiden saavuttamista edesauttavaan toimintaan.

Arvioinnin päätulokset:

- On saatu aikaan laajapohjainen ja hyvä opetusklinikan toimintamalli
- Praksis-toiminta ja käytäntöyhteys mahdollistavat käytännön ja teorian vuoropuhelun ja luovat mahdollisuuden uudelle yhteistyölle, josta on hyötyä toimijoille.
- Käytännönopettaja-koulutuksen avulla on koettu oman asiantuntijuuden vahvistuneen, saatu tilaa reflektoinnille sekä teoreettiselle ajattelulle ja menetelmille. Tieto opiskelijoiden näkökulmasta ja heidän ohjauksestaan on lisääntynyt.
- Tiivistä yhteistyötä oppimisen ja työelämän kohtaavuuden maksimoimiseksi tarvitaan kuntien, yliopistojen ja ammattikorkeakoulujen kesken.
- Käytäntöyhteys tarkoittaa osallistujien mukaan sitä, että kehittämistyö ei ole irrallaan käytännöstä ja käytännön tason tavoitteet eivät jää huomioimatta.

Kehittämisehdotuksena on noussut esille opiskelijoiden ja asiakkaiden näkökulman entistäkin vahvempi sitominen opetus- ja tutkimusklinikkatoimintaan mukaan. Kokeiluvaiheessa on saatu hyvää palautetta opiskelijoiden osallistumisesta käytännönopettaja-koulutuksen toteutukseen sekä klinikkasuunnitteluun. Kokemusasiiantuntijoiden osallistuminen käytännönopettaja-koulutukseen sai sekin osakseen kiitosta. Kokemusasiiantuntijoiden osallistumista kehittämistoimintaan on pidettävä merkityksellisenä ja tähän suuntaan suositellaan jatkossa toimintaa kehitettävän. Heidän osallistumisensa praksis-toiminnan kehittämiseen nähdään suotavana praksis-jaksojen yhteydessä.

Tämän ohella tärkeänä kehittämisehdotuksena esitetään tutkimusta tukevien rakenteiden kehittämistä Vaasaan. Käytännön tutkimuksellinen kehittäminen edellyttää sitä, että on olemassa myönteinen suhtautuminen tutkimukselle, mutta myös rakenteet, jotka tukevat tutkimuksellisen kehittämisen eteenpäin viemistä.

Suosituksat jatkotyöskentelyyn

- Resurssit: rahoitus ja työaika tarvitaan jatkossa.
- Asiakkaiden, kokemusasiiantuntijoiden ja opiskelijoiden näkökulman vahvistaminen.
- Koordinointi ja yhteys henkilöiden valinta.
- Sopimukset yhteistyöstä ja työnjaosta.
- Suunnitelmallinen praksis-toiminnan eteenpäin vieminen ja käytännönopettaja-koulutus. Käytännöntyöntekijöiden tukeminen.
- Luottamushenkilöiden ja johdon tuki verkoston keskinäisen tuen lisäksi
- Tutkimuksellinen kehittäminen.
- Kehittämistä jatketaan ilman katkoksia.

6. VISION

Ann Backman

Praktikforskning utgör referensramen för undervisningsklinikens verksamhetsformer. En av praktikforskningens utgångspunkter är att brukare och praktiker fungerar som parter/allierade i forskningen, dvs. forskningen sker i kollaboration med den praktiska verksamheten. Praktikforskning involverar således inte bara praktiker och brukare utan även ledning och politiker.

6.1 En struktur för undervisningsklinikens verksamhet i framtiden

Ann Backman

Undervisningsklinikens framtidsvision har varit en viktig del i planeringen av undervisningskliniken. Det har därför varit betydelsefullt att visionera undervisningsklinikens framtid tillsammans med alla parter i samarbete. Visionen och framtidsplaner är ämnen som har behandlats under flera styrgruppsmöten, i arbetsmöten och i samtal med kommuner och undervisningsenheter samt i olika utvärderingar. I detta kapitel valdes visionen att presenteras enligt tre huvudlinjer: verksamhetsramen, praxisverksamheten och samproduktion.

Verksamhetsramen består av delar som personalresurser, produkter och fortbildning. Det framgår tydligt att; för att verksamheten inom ramen för undervisningskliniken skall kunna utvecklas och gå framåt behövs personalresurser t.ex. en undervisningsklinikkoordinator och ansvarspersoner från alla parter. (För en noggrannare genomgång av resurser se kapitel 6.2.) Det behövs även tillgång till en professur för att möjliggöra och stöda forskning t.ex. licentiat- eller doktorsstudier. Produkter som kunde genereras genom undervisningskliniken är bl.a.:

- Utvärderingar
- Utvecklingsrapporter
- Progradu-avhandlingar/examensarbeten
- Praktikforskningsrapporter
- Forskningsrapporter
- Licentiatavhandlingar/yrkeslicentiatavhandlingar
- Doktorsavhandlingar

Inom ramen för undervisningsklinikens verksamhet kunde en publikationsserie skapas, t.ex. en för utvärderings-/utvecklingsrapporter och en annan för forskningsrapporter. Detta skulle ge synlighet och kredibilitet för produkter som är skapade inom undervisningsklinikens verksamhet.

Inom verksamhetsramen ingår även riktade och strukturerade praktikperioder från undervisningsenheterna och på praxisenheterna. Dessa riktade och strukturerade praktikperioder sker i samarbete mellan praxisenheterna och undervisningsenheterna med stöd av praktiklärarutbildningen. Ytterligare verkar det finnas ett behov att inom undervisningskliniken kunna fånga upp och förmedla ämnen, teman eller frågor som behöver utredas, forskas inom eller dokumenteras i det praktiska arbetet. Detta kunde förverkligas genom att utbildningsenheterna, praxisenheterna och samarbetsparter gemensamt skapar t.ex. ett webforum där dessa frågeställningar kunde erbjudas till studeranden och forskare. Detta skulle möjliggöra praktisknära utredningar, examensarbeten/pro-graduarbeten och forskningar som stöder det sociala området praktik utgående från de behov som finns på fältet. Undervisningskliniken behöver stöda praxisenheterna att fungera som "lärande organisationer".

Syftet med undervisningsklinikens verksamhet är även att fungera som arena för mångprofessionellt utbyte, t.ex. att undervisningskliniken upprätthåller professionella nätverk och ordnar nätverksträffar och/eller workshoppar, t.ex. för praktiklärare, praktiker och utvecklingspersonal som stöd i utvecklingsarbete och för att möjliggöra en "lärande organisation".

Inom ramen för undervisningsklinikens verksamhet är fortbildning för professionella speciellt viktig. En central utbildning är prakticklärarutbildningen som kunde utgöra en helhet på fem studiepoäng och bilda en så kallad Modul 1. Det finns dock flera andra målgrupper undervisningskliniken kunde nå och således behövs även ett utbildningspaket Modul 2. Modul 2 skulle ha ännu mer fokus på ny forskning och utvecklingskunskap. Modul 2 skulle även rikta sig till andra professionella, praktiker, lärare, forskare och utvecklingspersonal som vill uppdatera sin yrkeskunskap men inte vill/kan fungera som prakticklärare. (Se bilaga 4.) Det är även möjligt att utveckla prakticklärarutbildningen i flera steg enligt de förslag som kom i samband med prakticklärarutbildningens utvärdering. Det finns även en tredje möjlighet att utveckla en mångprofessionell prakticklärarutbildning i samband med undervisningshälsocentralen som kunde ge färdigheter att fördjupa mångprofessionellt arbete inom social- och hälsovårdsområdet.

Praxisverksamheten skulle utgöra basen för hela undervisningsklinikarbetet, dvs. praxisenheterna står för kontakten till klienter och det sociala områdets praktik med vilken undervisningskliniken tar sina riktlinjer ifrån. Praxisenheterna är integrerade på en fysisk byrå eller byråer i samarbetskommunerna.

Praxisenheter kan fungera i flera olika kommuner i anslutning till undervisningsklinikens verksamhet. I pilotskedet planeras några praxisenheter med olika fokusområden. I Vasa stad skall serviceområdet för socialt arbete med vuxna utgöra en praxisenhet. Malax är en mindre kommun och deras socialbyrå skall fungera som en praxisenhet med barn- och familjearbete samt sektorövergripande arbete i fokus. Dessa praxisenheter skall ta emot studeranden under våren 2015, d.v.s. försökskedet sträcker sig över projekttiden med kommunernas och utbildningsenheternas egna resurser. I Korsholm planeras en praxisenhet inom äldreomsorg på sikt.

Praxisenheterna har bl.a. som uppgift att ta emot studeranden i fördjupade studier, d.v.s., andra eller tredje årets studerande från yrkeshögskolor och/eller universitet. När undervisningsklinikens verksamhet utvecklas är tanken att det skall vara möjligt för praktiker och studeranden att göra praktikforskning inom enheterna.

För att praxisenheterna skall fungera optimalt krävs utbildade prakticklärare som t.ex. stöder studeranden i bildandet av sin yrkesprofessionella identitet. Praxisenheterna avgör själva hur många studeranden som kan tas emot, beroende på hur arbetssituationen ser ut på praxisenheten. Praktikperioderna som styrs till praxisenheterna är för studeranden som går sin andra eller tredje praktik, d.v.s. inte första årets studeranden i första hand under försökskedet. Praktikplatserna koordineras i tätt samarbete med utbildningsenheternas praktikkoordinatorer, praxisenheternas eventuella praktikkoordinatorer och undervisningsklinikens koordinator, dvs. fungerar som kontakt mellan undervisningsenheter och praxisenheterna. Behovet av att årligen se över praktikperioderna och genomströmningen finns eftersom det finns flera universitet och yrkeshögskolor som verkar inom Vasaregionen.

Kommunerna utreder möjligheter att på sikt anställa forskarsocialarbetare inom praxisenheten, t.ex. 50 % klientarbete/praktiskt arbete och 50 % forskning inom det egna arbetet. Vasa stad har speciellt visat intresse för denna form av utvecklingsarbete. Praxisenheterna har även möjlighet att få stöd i det egna utvecklingsarbetet. Praxisenheterna utgör på så sätt en lärande organisation, d.v.s. kan identifiera och använda sig av de resurser som finns på arbetsplatsen och det finns en öppenhet för att lära sig något nytt.

En annan del av praxisverksamheten kunde vara undervisningsklinikens Praktik SOC-EXPO som kunde ordnas i slutet på praktikperioderna under våarna (se bilaga 5). Praktik-Expo skulle vara öppet för t.ex. studeranden, prakticklärare, praktiker, lärare och utvecklingspersonal. Vid tillfället kunde en föreläsning ordnas med ett aktuellt tema, det kunde finnas posters och broschyrer från praktikplatserna, samtidigt skulle tillfället erbjuda möjligheter erfarenhetsutbyte mellan studeranden, prakticklärare, praktiker och lärare. Det kunde även vara möjligt att presentera examensarbeten, pro-graduavhandlingar eller forskningsresultat vid tillfället. Det är även möjligt att Praktik SOC-EXPO kunde ordnas i samband med andra evenemang som yrkeshögskolornas föreningsdag eller i samband med forskningsdagar i regionen.

Andra resurser som kunde användas inom praxisverksamheten är tidigare studeranden (alumnier). Alumnier kunde ge värdefull information när det gäller att förbereda studeranden för t.ex. praktikperioder eller för att träda in i arbetslivet. Deras erfarenheter kunde utnyttjas inom klinisk verksamhet.

Nästa viktiga helhet som ingår i undervisningskliniken vision är samproduktion. Undervisningskliniken verksamhet bygger på samarbete och i framtiden kommer troligen även kraven på samarbete över sektorgränser att öka. Undervisningskliniken behöver således samarbeta med flera aktörer för att skapa en mångprofessionell arena. En central samarbetspart, som tidigare har nämnts är undervisningshälsocentralen i Vasa. Tillsammans med undervisningshälsocentralen finns flera möjligheter till samarbete t.ex. kunde en gemensam mångprofessionell prakticklärarutbildning ordnas för professionella inom social- och hälsovård. Diskussioner kring detta pågår under hösten 2014. Där kunde ett möjligt scenario vara följande; en gemensam prakticklärarutbildning för bl.a. läkare, sjukskötare/hälsovårdare, socionomer och socialarbetare. Fokus i utbildningen skulle vara mångprofessionalitet, pedagogik och praktikforskning samt att hitta gemensamma modeller, teorier och en gemensam klient/patientrådgivning. Kompetensen i mångprofessionalitet kunde bl.a. tas från Sverige och Norge.

Andra samarbetsområden gäller utbildningen av studeranden. Undervisningshälsocentralen har i sin rapport (Isoaho, Majors, Tuomaala & Sirviö, 2013) föreslagit att mångprofessionella case-seminarier kunde ordnas. Dessa skulle ingå som en del av utbildningen för studeranden inom hälsovetenskap, medicin och inom det sociala området. Case-seminarierna skulle i så fall dras av undervisningshälsocentralen.

Det finns även samarbetsmöjligheter med de nordiska kontakter som redan finns inom yrkeshögskolor, universitetet och kommuner. Det öppnar upp möjligheter för nordiskt utbyte, bl.a. inom prakticklärarutbildningen men även möjligtvis utbyten mellan universitetet och kommuner. Andra viktiga samarbetsparter är övriga undervisnings- och forskningskliniker inom det sociala området som finns i Finland (se bilaga 9). Gemensamt för undervisningskliniker är intresset för att stöda och stärka praktikperioderna samt att lyfta upp forskning och dess förankring i arbetslivet. En annan central del är växelverkan mellan praktik, utveckling och forskning, t.ex. genom olika forum för utbyte av erfarenheter och information. Erfarenhetsutbyte och stöd mellan dessa undervisningskliniker är även centralt för Vasaregionens undervisningsklinik när det gäller utvecklingen av gemensamma riktlinjer i framtiden.

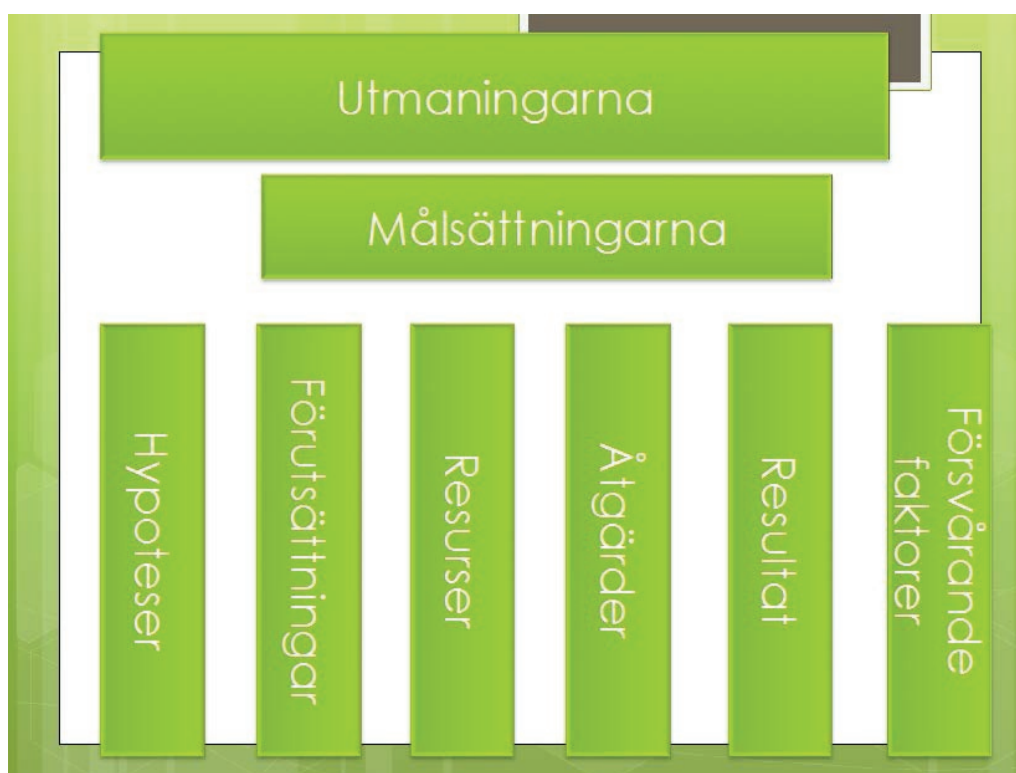
Ytterligare andra exempel på samproduktion gäller framför allt klientrådgivning. Yrkeshögskolorna har lyft fram intresset av att undervisningskliniken kunde starta en klientrådgivning för praktikstudier i stil med Ne-Rå mottagning i Helsingfors (Neuvonta-Rådgivning). (Se <http://www.ne-ra.fi/se/startside/>) Det finns även andra Ne-Rå mottagningar i landet. De fungerar enligt lågtröskelprincipen och servicen är öppen för alla. Ne-Rå ger bl.a. handledning i att hitta rätt social service eller bidrag, information om bostadmöjligheter och hjälp med att fylla i blanketter. Verksamheten fungerar som en inläringsmiljö där organisationer, kommuner, yrkeshögskolor och universitet samarbetar. Studeranden utför sina praktikperioder där och blir handledda i att bemöta och rådgiva klienter. Inom Vasa stad har man visat intresse för detta och kommer att utreda möjligheten att starta en dylik verksamhet i mindre skala inom stadens egen verksamhet i samarbete med undervisningshälsocentralen. I framtiden kunde även denna typ av verksamhet bli aktuell i samarbete med undervisningshälsocentralen.

6.2 En logisk modell

Ann Backman

En logisk modell har valts för att gestalta försökskedet och för visionering av undervisnings- och forskningskliniken. Utgångspunkten i den logiska modellen är nuläget och beskriver de kritiska punkter som behöver beaktas när verksamheten skall rotas och få fäste i praktiken. Den logiska modellen bör uppdateras efterhand som verksamheten utvecklas för att kontinuerligt synliggöra de viktigaste knutpunkterna i undervisnings- och forskningsklinikens verksamhet.

Den logiska modellen i detta kapitel består av åtta fokusområden, utmaningar, målsättningar, hypoteser, förutsättningar, resurser, åtgärder, resultat och försvårande faktorer (se bild 4). Alla fokusområden som finns i bilden kommer att öppnas upp i texten.



Kuvio 4. Den logiska modellens fokusområden.

Genom tidigare utredningar (bl.a. Blomqvist & Granholm 2012) har framkommit att det finns bl.a. följande behov i Vasaregionen:

- I Vasaregionen finns ingen stadigvarande universitetsutbildning för socialarbetare, vilket gör det svårare att förankra studeranden i regionen.
- Det finns många obehöriga som arbetar inom det sociala området.
- Kommunerna har svårt att få kompetenta socialarbetare.
- Praktiken saknar eller har lite kontakt med forskning inom det sociala området och forskning har lite inflytande i den praktiska verksamheten.
- Studierna inom det sociala området koordineras inte systematiskt.
- Studeranden behöver en närmare anknytning till arbetslivet.
- Studeranden behöver höja sitt kunnande i praktiskt klientarbete (bl.a. i bemötandet av klienter).
- Ökande komplexitet i sociala problem försvårar hanteringen och lösningen av problemen för enskilda praktiker.
- Kunnandet i tvärprofessionalitet och pararbete (socialarbetare-socionom) behöver utvecklas och hitta sina former i kommunerna.

- Undervisningsenheterna behöver få en närmare anknytning till praktikers verksamhetsmiljö.

Det finns entydiga faktorer som visar på att det behövs en ökad kontakt mellan det praktiska arbetet, utbildningsenheter och forskning. Dessa behov stävar Vasaregionens undervisnings- och forskningsklinik inom det sociala området att svara emot, genom följande målsättningar:

- En bestående verksamhet där praktik, forskning och undervisning möts.
- Undervisningskliniken stöder utvecklingsarbete, som fortgår och får fäste i kommunerna. Nya modeller och metoder utprovas av praktiker och studeranden i samarbete med klienterna.
- Kunskap om och kunnande i mångprofessionellt arbete höjs.
- Det skapas attraktiva arbetsplatser i kommunerna, när praktikforskning och utveckling lyfts fram och görs synlig.
- Studeranden har färdigheter och kunskap som är anpassade för arbetslivets behov, t.ex. genom praxisverksamheten som ger studeranden kunskaper och färdigheter att möta arbetslivets behov.
- Upprätthålla nätverk och utveckla nätverksträffar för praktiker.
- Handledningen av studeranden är av god kvalitet.
- Ökat samarbete mellan Novia, Vamk, KYC, Soc&kom och HU.
- Undervisningen får en närmare anknytning till praktiken.

Bakgrunden till dessa målsättningar baserar sig på följande antaganden. Hypoteser om kausala samband:

- Närhet och personlig kontakt ökar samarbete och samförståelse mellan praktiken och utbildningsenheterna.
- Växelverkan mellan klienter, praktiker, studeranden och personalen på utbildningsenheterna ger förutsättningar för innovationer.
- En framåtanda och utvecklingsarbete i kommunerna lockar behöriga arbetstagare.
- Processutveckling av nytt kunnande framskrider genom olika mötesarenor som t.ex. genom utbildningsdagar och arbetsmöten som ger inspiration i arbetet.
- En innovativ arbetsplats tillhandahåller en god klientservice.
- Övningar i och erfarenhet av klientarbete ger studerande färdigheter i det praktiska arbetet.
- Praktiklärare, praktiker, lektorer och studeranden kan tillsammans lära sig och lära varandra om mångprofessionellt arbete.

Det finns en del antaganden angående vilka förutsättningar som är nödvändiga för att verksamheten skall fungera optimalt:

- En undervisningsklinikkoordinator som har ett helhetsansvar över verksamheten.
- Överenskommen arbetsfördelning mellan alla aktörer, eventuellt med avtal.
- Tidsresurser från alla aktörer, kommuner, utbildningsenheter, kompetenscenter.
- Engagemang av praktikerna i kommunerna.
- Ledningens stöd i kommunerna.
- Praktiker som är villiga att öppna upp och reflektera kring sitt arbetssätt.
- Studeranden som är villiga att satsa lite extra på praktikperioden.
- Klienter som är villiga att träffa studeranden.
- En styrgrupp/ledningsgrupp som har regelbundna möten.
- Tryggad finansiering (utomstående finansiering eller stadigvarande verksamhet inom kommunerna, utbildningsenheterna och kompetenscentren).
- Alla parter i samarbetet behöver ha undervisningsklinikens verksamhet inskrivet i sin organisations strategi och/eller i andra styrdokument som reglerar organisationens verksamhet för att ge legitimitet till sitt engagemang i undervisningskliniken.

Förutsättningar som nämndes här ovan kräver en del resurser bl.a.:

- Undervisningsklinikkordinator
- 3 ansvarslektorer från de lokala undervisningsenheterna (som en del av ordinarie arbete)
 - o 1 från Novia
 - o 1 från Vamk
 - o 1 från KYC
- Kontaktpersoner från HU och Sockom
- Praktikprofessor (på deltid, eventuellt på distans)
- En ansvarsperson per deltagande kommun
- Studeranden från undervisningsenheterna
- Praktiklärare i kommunerna
- Arbetsredskap, som t.ex. spegelmetoden
- Praktiklärarutbildning
- Projektfinansiering (för att möjliggöra stadigvarande verksamhet i nästa utvecklingskede)
- Materiella anskaffningar, t.ex. dator, telefon, arbetsutrymme
- Undervisningsmaterial
- Utvärderingsmetoder, t.ex. framtidsdialog, BIKVA, kompetensevaluering verktyg: webropol, reflektionsdagböcker
- Kontaktpersoner vid kompetenscentren
- Nätverk: andra praxisverksamheter i Finland, nordiska kontakter
- Timresurser
- Erfarenhetsexperter
- Klienter

Inom ramen för undervisningsklinikarbetet i försöksskedet är följande åtgärder i fokus:

- En praktiklärarutbildning planeras och ordnas tillsammans med undervisningsenheterna Novia, Vamk, KYC, HU och Sockom samt med kompetenscentren SONet BOTNIA och FSKC.
- Planering och förhandlingar om pilotpraxisenheter i kommunerna.
- Forskning på fältet utgående från kommunernas behov.
- Allas medverkan i olika former av utvärderingar, arbets- och planeringsmöten.
- Kommunträffar mellan projektpersonalen och kommunerna.
- Träffar med lektorer och kommunens ansvarspersoner.

Som ett svar på behoven, målsättningar och åtgärder är långsiktiga och kortsiktiga resultat centrala. De kortsiktiga kan sammanfattas enligt följande.

Outputs (kortsiktiga):

- Praktiklärare i kommunerna
- Studeranden som har en fördjupad kunskap i att bemöta klienter och kunskap om mångprofessionellt arbete
- En sammanfattande rapport om försöksskedet och visionen
- Avhandlingar och praktikforskningsrapporter
- Vad får studeranden:
 - o En fördjupad klientkontakt
 - o Lära sig metoder i klientarbete och metoder i bemötande av klienter
 - o En mer systematisk praktikundervisning och praktikperiod
- Vad får praktiker:
 - o Utvecklingskunskap
 - o Introduktion i praktikforskning
 - o Mångprofessionell kunskap
 - o Ta i bruk nya metoder
 - o Insyn i undervisning och undervisningsenheterna
- Vad får undervisningspersonalen:
 - o Bättre insikt i kommunernas behov
 - o Förbättrade undervisningsstrategier

- o Utvecklande av praktikstudiehelheten
- Vad får brukarna:
 - o En högkvalitativ service utgående från deras behov.

De långsiktiga resultaten är enligt följande.

Outcomes (långsiktiga):

- Flera bestående praxisenheter i Vasa, Malax och Korsholm
- Praxiskommunerna:
 - o En öppen attityd till utvecklingsarbete
 - o Högre handlingskompetens bland praktiker, bl.a. genom stärkt eget yrkeskunnande och genom mångprofessionellt samarbete
 - o Utbyte (samarbete) mellan praxiskommunerna
 - o Nya arbetsmetoder i mångprofessionellitet och mångprofessionellt kunnande
 - o Forskning och utveckling som en del av basarbetet
 - o Forskarsocialarbetartjänster i kommunerna, som för utvecklingsarbete framåt och stöder praktikforskning på fältet
- Nationellt och regionalt samarbete
 - o Mellan universiteten Helsingfors universitet, Sockom, Karleby universitetscenter KYC samt mellan yrkeshögskolorna Novia och Vamk.
 - o Praktikers och undervisningsenheternas personals deltagande i fortbildningar, seminarier och konferenser
 - o Utbildningarna till socionom och socialarbetare (kand. och mag.) kompletterar varandra
- Nya arbetsmetoder i mångprofessionellitet och mångprofessionellt kunnande
- Kompetenta prakticklärare i praktiken, med större beredskap att handleda och stöda studeranden
- Studeranden som har fördjupad insikt i det sociala arbetets praktik, t.ex. klientbemötande, metoder inom det sociala området eller utvecklingsarbete
- Utvärderingar t.ex. av och från praktiken, klientarbete, av undervisningen och kvalitetssäkring av praktikperioder

I alla former av utvecklingsarbete finns faktorer som kan försvåra förverkligandet. Inom ramen för arbete inom undervisningskliniken har följande försvårande faktorer identifierats:

- Kommunernas organisations- och personalförändringar, d.v.s. brist i kontinuitet
- Kommunernas ekonomiska läge
- Praktikers upplevda tidsbrist och stress
- Utvecklings- och förändringsmotstånd

Slutkommentar

I detta dokument har några kritiska fokusområden som utmaningar, målsättningar, hypoteser, förutsättningar, resurser, åtgärder, resultat och försvårande faktorer behandlats. Vid det fortsatta utvecklingsarbetet inom undervisningskliniken bör dessa faktorer tas i beaktande och justeras enligt arbetets framskridande.

Utvecklingsprocessen av undervisningskliniken har delats upp i olika faser (se kap 2.) och försökskedet avslutas 2014. Den aktiva projektiden har av praktiska orsaker som beskrivits i tidigare kapitel blivit kortare än planerat. Det finns behov av att befästa och rota verksamheten innan utvecklingsprocessen kan övergå till stadigvarande verksamhet. Enligt en bedömning av nuläget behöver denna utvecklingsprocess befästas i praktiken med stöd av utomstående finansiering tillsammans med samarbetsparternas aktiva insats i processen.

7. SLUTORD

Ann Backman

I denna slutrapport över försöksskedet för Vasaregionens undervisnings- och forskningsklinik inom det sociala området har vi stävat efter att så heltäckande som möjligt beskriva syftet, behoven, tillvägagångssättet och arbetet under denna projektperiod. Denna rapport fungerar som en tillbakablick men även som ett dokument för att föra arbetet vidare inom undervisningsklinikens verksamhet. På basen av de utvärderingar som har gjorts under projektperioden kan konstateras att ramarna och strukturerna för verksamheten har gestaltats och att verksamheten behöver stöd från alla intressenter för att kunna utvecklas i den riktning som finns dokumenterat i denna rapport. Stöd och intresse för klinikens verksamhet finns från praktiken, utbildningsenheter, kompetenscentren och från kommunerna.

Det kan även konstateras att detta utvecklingsarbete är pågående och att utvecklingen av undervisningsklinikerna skall fortgå och att det krävs lyhördhet för förändringar i samhället för att kunna svara mot de behov som finns hos intressenterna. I inledning av denna slutrapport konstaterar Erkki Penttinen bl.a. behovet av starka forsknings- och utvecklingsstrukturer inom det sociala området med tanke på den kommande Sote-reformen. Undervisningsklinikerna kan fungera som stöd i denna process och utarbetandet av en gemensam framtidsvision är central för att föra arbetet vidare.

I nuläget kan man konstatera att Vasaregionens undervisnings- och forskningsklinik inom det sociala området på ett bra sätt kan svara på de behov som har beskrivits inom det sociala arbetet i Vasaregionen. En av styrkorna inom klinikens verksamhet är de samarbetsmöjligheter som finns mellan alla projektparter och den starka utvecklingsdrivkraft som finns inom Vasaregionen.

8. LÄHTEET

Blomqvist Ann-Sophie & Granholm Mona. 2012. Vasaregionens undervisnings- och forskningsklinik inom social- och hälsovård. – Rapport över planeringsskedet, Plan för försöksskedet. Hämtat 2.7.2014 <http://www.vaasa.fi/Link.aspx?id=1246859>

Eriksson, Arnkil & Rautava (2006): Ennakointialoitehuoltojen vyöhykkeellä. Verkostokonsultin käsikirja – ohjeita verkostomaiseen työskentelyyn. Stakesin työpapereita 29/2006. Helsinki.

Hinkka, Terhi, Juvonen, Tarja, Kangas, Saija, Mustonen, Tiina, Saurama, Erja, Tapola-Tuohikumpu, Sirpa & Yliruka, Laura. 2009. Praxis Sosiaalityön käytännön opetus ja oppimisen tutkimus. Pääkaupunkiseudun sosiaalialan osaamiskeskus SOCCAn ja Heikki Waris -instituutin julkaisusarja nro 21, 2009. Helsinki. Haettu 16.12.2014. http://www.socca.fi/julkaisut/julkaisusarja/praxis_-_sosiaalityon_kaytannon_opetus_ja_oppimisen_tutkimus.381.shtml

Julkunen, Ilse, Rosengren, Åsa, Österlund-Holmqvist, Eivor & Pihlajamäki, Eini. 2012. Kollaborativt lärande i levande mångprofessionella kunskapsmiljöer. Teoksessa Noora Tuohino, Anneli Pohjola & Mari Suonio (toim.) Sosiaalityön käytännönopetus liikkeessä. Rovaniemi: SOSNET, 178-195.

Mathilda Wrede-Institutets hemsida, praxisarenan http://fskc.fi/mathilda_wrede_institutet/praxisarenan/definitioner/

Vaasan sosiaali- ja terveystieteiden tutkimuskeskus (2014). Suomen- ja ruotsinkielinen sosiaalityöntekijätutkimus -työryhmän raportti 2011-2013. Julkaisematon raportti.

9 LIITTEET

Liite 1

Praksis-toimijat (mukailtu Hinkka, Juvonen, Kangas, Mustonen, Saurama, Tapola-Tuohikumpu & Yliruka 2009, 54.)

Toimija	Asiantuntijuus praksis-jaksolla	Tehtävä
Praksis-sosiaalityöntekijät, praksis-sosionomit	Asiakastyön ja käytännön opetuksen ohjaus ja asiantuntijuus. Kaupungin aikuissosiaalityön toimintaympäristön ja työkäytäntöjen tuntemus.	Toimivat käytännön opettajina opintojaksoilla. Suunnittelevat opetussisältöjä ja tuottavat opetus- ja tutkimusmateriaalia yhdessä yliopistonopettajan ja amk-lehtoreiden kanssa.
Yliopistonopettajat	Sosiaalityön teorian ja opetuksen asiantuntijuus. Sosiaalityöntekijän koulutuksen kokonaisuuden tuntemus.	Toimivat käytännön opettajana opintojaksolla. Suunnittelevat opetussisältöjä ja tuottavat opetus- ja tutkimusmateriaalia yhdessä praksis-sosiaalityöntekijöiden ja amk-lehtoreiden kanssa. Osallistuvat tutkimustoimintaan.
Amk:n lehtorit	Sosiaalityön teorian ja opetuksen asiantuntijuus. Sosionomin koulutuksen kokonaisuuden tuntemus.	Toimivat käytännön opettajana opintojaksolla. Suunnittelevat opetussisältöjä ja tuottavat opetus- ja tutkimusmateriaalia yhdessä praksis-sosiaalityöntekijöiden ja yliopistonopettajien kanssa.
Käytäntötutkimuksen professori	Käytäntötutkimuksen asiantuntijuus. Sosiaalityöntekijän koulutuksen kokonaisuuden tuntemus.	Vastaavat käytäntötutkimuksellisuuden toteutumisesta. Mahdollistavat ja edesauttavat aihepiirin tutkimista.
Sosiaalityön opiskelijat	Opiskelijan roolissa, opintojakson ja sosiaalityön käytäntöjen kriittinen tarkastelu.	Laativat kehittämis- tai pienen tutkimustyön sosiaalityönkäytännöistä.
Sosionomi opiskelijat, sosiaalityön perus- ja aineopiskelijat	Sosiaalityön asiakastyön asiantuntijuus	Tarkastelevat omaa asiakastapaamistaan ja saavat käsitystä asiakastyöstä sekä erilaisista asiakas- ja vuorovaikutustilanteista.
Sosionomi opiskelijat, sosiaalityön perus- ja aineopiskelija	Sosiaalityön (yhdenntetyn) asiakastyön asiantuntijuus	Esittelevät omaa asiakastyötään opiskelijoille ja keskustelevat siitä heidän kanssaan. Tuottavat opinto- ja tutkimusmateriaalia opintojaksolle.

Sosiaalityöntekijät, sosionomit (Malax kommun)	Sosiaalityön (yhdenntyn) asiakastyön asiantuntijuus	Esittelevät omaa asiakastyötään opiskelijoille ja keskustelevat siitä heidän kanssaan. Tuottavat opinto- ja tutkimusmateriaalia opintojaksolle.
Sosiaalityöntekijät, sosionomit (toimeentulotukiyksikkö)	Sosiaalityön ja toimeentulotuen asiakastyön asiantuntijuus	Esittelevät omaa asiakastyötään opiskelijoille ja keskustelevat siitä heidän kanssaan. Tuottavat opinto- ja tutkimusmateriaalia opintojaksolle.
Sosiaalityöntekijät, sosionomit (Triangeli, kuntouttava työtoiminta)	Yhteispalvelupisteen sosiaalityön ja kuntouttavan työtoiminnan asiakastyön asiantuntijuus	Esittelevät omaa asiakastyötään opiskelijoille ja keskustelevat siitä heidän kanssaan. Tuottavat opinto- ja tutkimusmateriaalia opintojaksolle.
Sosiaalityön asiakkaat	Kokemus omasta elämäntilanteesta ja sosiaalityön asiakkuudesta, muu asiantuntijuus	Toimivat asiakkaina opiskelijoille, saavat sosiaalityön palvelua, mahdollistavat opiskelijoiden oppimista ja aihepiirin tutkimista
Kokemusasiantuntijat	Kokemus omasta elämäntilanteesta ja sosiaalityön asiakkuudesta, kokemusasiantuntijuus-koulutus	Toimivat kokemusasiantuntijoina opiskelijoille, saavat sosiaalityön palvelua, mahdollistavat opiskelijoiden oppimista ja aihepiirin tutkimista
Harjoittelukoordinaatio	Kaupungin (ja oppilaitosten) harjoittelukäytäntöjen tuntemus ja yhteydenpito	Toimivat ensisijaisena yhteydenottotahona opiskelijoille, organisoivat opiskelijoiden ja harjoittelupaikan yhteydenpitoa
Muu?		

Liite 2

Praktikperioderna i försöksskedet.

Novia:

- Andra praktikperioden, socialomsorgspraktik med socialpedagogisk inriktning
- 12 veckor 6+6 Kan vara 8 veckor som Vamk, och 4 veckor annat
- Jan-maj (två grupper en från jan-mars och andra från mars-maj)
- Handledare besöker praktikplatsen en gång
- Slutsemi efter 6 veckor

KYC/JY:

- Käytännöt III 10 op, 12.1. - 23.5.2015, maisteriopinnot
- Käytäntötutkimus (tutkimus-, selvitys- tai kehittämistyö, joka raportoidaan käytäntötutkimuksena ja tulokset esitellään harjoitteluyksikössä)
- Kolme seminaaria (yksi näistä SOC-Expo, päättöseminaari 22.5. avoin käytännönopettajille) + yksi webinaari
- Lisätietoja / yhteyshenkilö: katri.viitasalo@chydenius.fi

Vamk:

- Sosiaalialan asiakastyö (11 op) 5.1.-n. 25.2.2015 (2. vuoden opiskelijat)
- Noin 8 v viikkoa
- Opiskelija tapaa harjoittelusta vastaavan opettajan noin kaksi kertaa, joista toinen on harjoittelu-paikalla tapahtuva harjoittelun arviointi-käynti.
- Harjoittelu koordinaattori: Riku Niemistö, riku.niemisto@vamk.fi, puh 0207 663 396

Sockom:

- Studeranden har möjlighet att delta i klinikens verksamhet, om intresse finns för praktik i Vasaregionen.
 - Praktikperiod januari-mars (Praktiken äger rum under 10 veckor, 4 dagar per vecka och 6 timmar per dag).
 - Handledare besöker praktikplatsen en gång
- Helsingfors universitet:
- Praktikforskning (start enligt överenskommelse)
 - Utredningsarbete och praktikforskningsrapport

Arvoden:

Arvode betalas ut för handledningen. Arvodes betalas till handledarna, arbetsplatsen, arbetsenheten, kommunen eller personal "kaffekassan" enligt överenskommelse med praktikplatsen. Handledning av studeranden från SocKom betalas alltid till handledaren. Praktikforskarstuderanden från Helsingfors universitet arbetar självständigt och har ingen handledning på fältet och således betalas heller inget arvode ut.

Liite 3

Definitioner av praxisverksamheten inom undervisningskliniken

Det handlar om en utvecklingsstruktur och nätverk för samverkan mellan forskning, undervisning, praktik och utveckling.

Praxiskommun En kommun som ingår i samarbetsnätverket i kliniken verksamhet.

Praxisenhet En enhet i en praxiskommun som är inriktad på att utveckla sin verksamhet, har ett utvecklings- och forskningsinriktat grepp och tar emot praktikstuderande.

Praxisteam En grupp anställda i en praxiskommun med ansvar för att föra praxisarbetet framåt. Teamet kan bestå av t.ex. enhetschefer, socialarbetare, socialhandledare och det har en ansvarsperson.

Praxisverksamhet, -arbete Utvecklingsarbete/samarbete inom ramen för kliniken verksamhetsidé, dvs. sammankoppling av teori och praktik.

Verksamhetsformer

Verksamheten inom kliniken innebär olika former av samarbete för att utveckla och använda kollektiva lärande- och forskningsmiljöer. Samarbete kan ske för olika syften mellan alla eller mellan några av kliniken partner. Kommuner kan t.ex. lära av varandra och utbyta erfarenheter av god praktik direkt med varandra. Idén är att praxisverksamheten sätter igång och inspirerar till samarbete och utvecklingsarbete. Det går att utveckla gemensamma utvecklingstema som mångprofessionellt och tvärsektoriellt samarbete. Andra teman bestämmer de enskilda aktörerna själva, t.ex. ledarskap, brukarmedverkan.

Praktikundervisning: En central del av kliniken verksamhet går ut på att konkret stöda praktikundervisningen i socionom- och socialarbetarutbildningarna: många studerande avlägger sin handledda praktik och sina praktikforskningsstudier i praxiskommunerna.

Kliniken upprätthåller en sammanfattning över de praktikperioder som är knytta till kliniken verksamhet. Genom praxissamarbetet blir praktikundervisningen mer meningsfull och effektiv för alla parter. Genom samarbetet kring kliniken verksamhet kan även ämnen för praktikforskning/forskning, examensarbeten eller pro graduarbeten föreslås.

Praktiklärarutbildning: En tvåspråkig praktiklärarutbildning (5 sp) för socialarbetare och socionomer som handleder studeranden från Vamk, Novia, KYC, HU och Sockom praktikstuderande ordnas kontinuerligt. Tidigare har en sådan utbildning ordnats år 2014.

Socexpo: Ett tillfälle för de verksamma inom kliniken (t.ex. praktiklärare, studeranden, lärare och utvecklingspersonal) har möjlighet att träffas, återkoppla, utvärdera och reflektera över kliniken verksamhet tillsammans. Kan även involvera föreläsning enligt behov. Ger synlighet åt bl.a. kliniken praktikplatser och praxisenheter.

Kontakt nätverk: Kliniken upprätthåller ett kontaktnätverk för följande grupper erfarenhetsexperter, praktiklärare, kontaktpersoner på studieenheter. Alla parter i kliniken har tillgång till kontaktpuppgifter för att kunna använda alla resurser som finns att tillgå inom kliniken kontaktnätverk.

Framtiden

Inom kliniken kan följande verksamhet ordnas bl.a. praxisseminarier, utvecklarforum, workshops, reflektionsgrupper, utvecklingsmöten, kommunbesök m.m. En del av verksamheten är öppen för alla intresserade, en del sker enbart inom nätverket.

Exempelvis:

Praxisseminarier Ett öppet seminarium som riktar sig till samarbetspartner, beslutsfattare, professionella/ praktiker, studerande, lärare, forskare och andra intresserade av att förena praktik, forskning och undervisning inom det sociala området.

Workshops

Workshoppar kan ordnas enligt behov ordnas utgående från praxiskommunernas behov. Workshoppar kan användas inom utvecklingsarbete, inom praktikforskning och kan ordnas inom en praxisenhet eller erbjudas för flera praxiskommuner. Workshopparna kan behandla aktuella teman som uppstår i praktiken och kring temat kan både praktiker, studeranden, klienter, forskare och lärare samlas.

Kompetenshöjande utbildning:

Högskolorna ordnar då och då särskilda utbildningsmoduler för praktiker och praktiklärare. Kompetenshöjande utbildning kan också ordnas av praxiskommunerna själva, t.ex. i samarbete.

Källa:

Mathilda Wrede-Institutets hemsida, praxisarenan http://fskc.fi/mathilda_wrede_institutet/praxisarenan/definitioner/ 53

Liite 4 Modul 2

Förslag till utvecklingsmodul 2:

Det finns ett uttalat behov av att undervisningsklinikens skall kunna erbjuda fortbildning för alla intresserade professionella inom kommunerna, för lärare på yrkeshögskolorna och universiteten samt för utvecklingspersonal.

- Den skulle fungera som en fördjupning av prakticklärarutbildningen men även kunna tas andra.
- Den skulle utgöra 5 studiepoäng, vilket gör en helhet på 10 studiepoäng.
- Den skulle ge konkreta verktyg i arbete, t.ex. dialogiska metoder.
- Den skulle ge fördjupad teoretisk kunskap, insikt i systemiskt arbete, etiska frågor m.m.
- Den skulle ge utvärderingskunskap
- Den skulle ge insikter i erfarenhetsexpertis
- Den skulle bestå av hemuppgifter, litteraturstudier och frågor utgående från det
- Den skulle ha ett Europeiskt angreppssätt, fokus på olika metoder, hur man arbetar i olika länder, ge en ny kontext i arbetet, växelverkan mellan olika praktiker i olika länder och ge mervärde i arbetet.

Förslag: Europeiskt samarbete

Kliniken har erbjudits att komma med i ett Leonardo-projekt. Projekthelheten förutsätter ett samarbete med minst 5 EU-länder och totalt 7 länder. Finland, Tyskland, Storbritannien och Italien är möjliga samarbetsparter. Fokus inom projekthelheten är Livslångt lärande.

Parter i samarbete i Finland:

- Sockom (ansökare) Johannes Kananen administrerar
- Heikki Waris-institutet
- Vasaregionens undervisnings- och forskningsklinik

Ramen för den europeiska prakticklärarutbildningen:

systemiskt arbete

Vår ram från Vasaregionens undervisningsklinik:

mångprofessionellt arbete

Former

- Seminarier och praktikbesök i alla länder under 2 års tid.
- Besöken är menade för praktiker och universitetspersonal.
- Slutprodukten skulle vara en manual för en europeisk prakticklärarutbildning
- Resor och enkelt boende kan fås genom projektet men arbetstid sker på arbetsgivarens tid.
- Projektet skulle ha en hemsida dit material produceras, artiklar, rapporter, modeller m.m.

Tidtabell

Första planeringsmöte i mars 2015 i Helsingfors med samarbetsparter från EU.

Finlandsseminariet

Inom ramen för Leonardo-projektet skulle även ett seminarium ordnas i Finland för de andra europeiska samarbetsparterna. Leonardo-seminariet i Finland skulle kunna utgöra en del av Modul 2. Fokus under seminariet skulle vara att presentera arbetsformerna i de olika organisationerna med i projektet. Ur ett europeiskt perspektiv är t.ex. socialarbetaridentiteten, praktikforskning och utvecklingsarbete områden som kunde lyftas upp som under seminariet. Internationellt är det intressant att se på hur socionom- och socialarbetarutbildningen ser ut här. Under seminariet lyfts olika former av god praktik upp, dvs. klinikens praktiker kunde lyfts fram samt klinikens prakticklärarutbildning. En annan aspekt som kan lyftas upp är nätbaserad inläring som ett sätt att studera socialt arbete (KYC).

Liite 5 Soc-Expo 2015

Soc-Expo

- En mässa där studeranden och praktiker möts.
- En mässa där praktikanterna förevisar sina praktikplatser.
- En mässa där praktiklärare möter andra praktiklärare.
- En mässa där studeranden kan bekanta sig med andra praktikplatser.

Syfte:

- Sprida information om möjliga praktikplatser till studeranden
- Möjliggöra utbyte och interaktion mellan praktiklärare
- Marknadsföring för klinikens verksamhet till studeranden och praktiker
- Skapa synergieffekter mellan studieenheterna och praktiken

Förslag:

Studeranden inom klinikens verksamhet förevisar praktikplatser/praktikforskning för varandra och praktiklärarna ca. 10 praktikplatser förevisas. Möjlighet till presentationer och diskussioner. (Sluten tillställning.)

Studeranden inom klinikens verksamhet förevisar praktikplatser/praktikforskning för andra studeranden, praktiklärare och handledare ca 40 + 40 praktikplatser förevisas. (Öppen för andra årets studerande, dvs studeranden som har varit ut på praktik.)

Alla studeranden förevisar praktikplatser/praktikforskning för studeranden från hela studieenheten, kliniken organiserar och har en "egen hörna" där klinikens praktikplatser presenteras, 40 + 40 praktikplatser, deltagare ca 100-150. (Öppet för alla intresserade.)

Studeranden förbereder material för Soc-Expo tillsammans med praktikläraren. Alla studeranden som förevisar sin praktikplats har det som uppgift under praktikperioden. Alla praktikanter får ett bord där material från praktikplatsen kan förevisas, eventuellt även en poster. Praktiklärare och/eller annan personal från praktikplatsen finns även på plats för att svara på frågor och berätta om arbetsplatsen. Alla studeranden och representanter från praktikplatser skall ha möjlighet att även gå runt och bekanta sig med andra utställare samt mingla med alla deltagare.

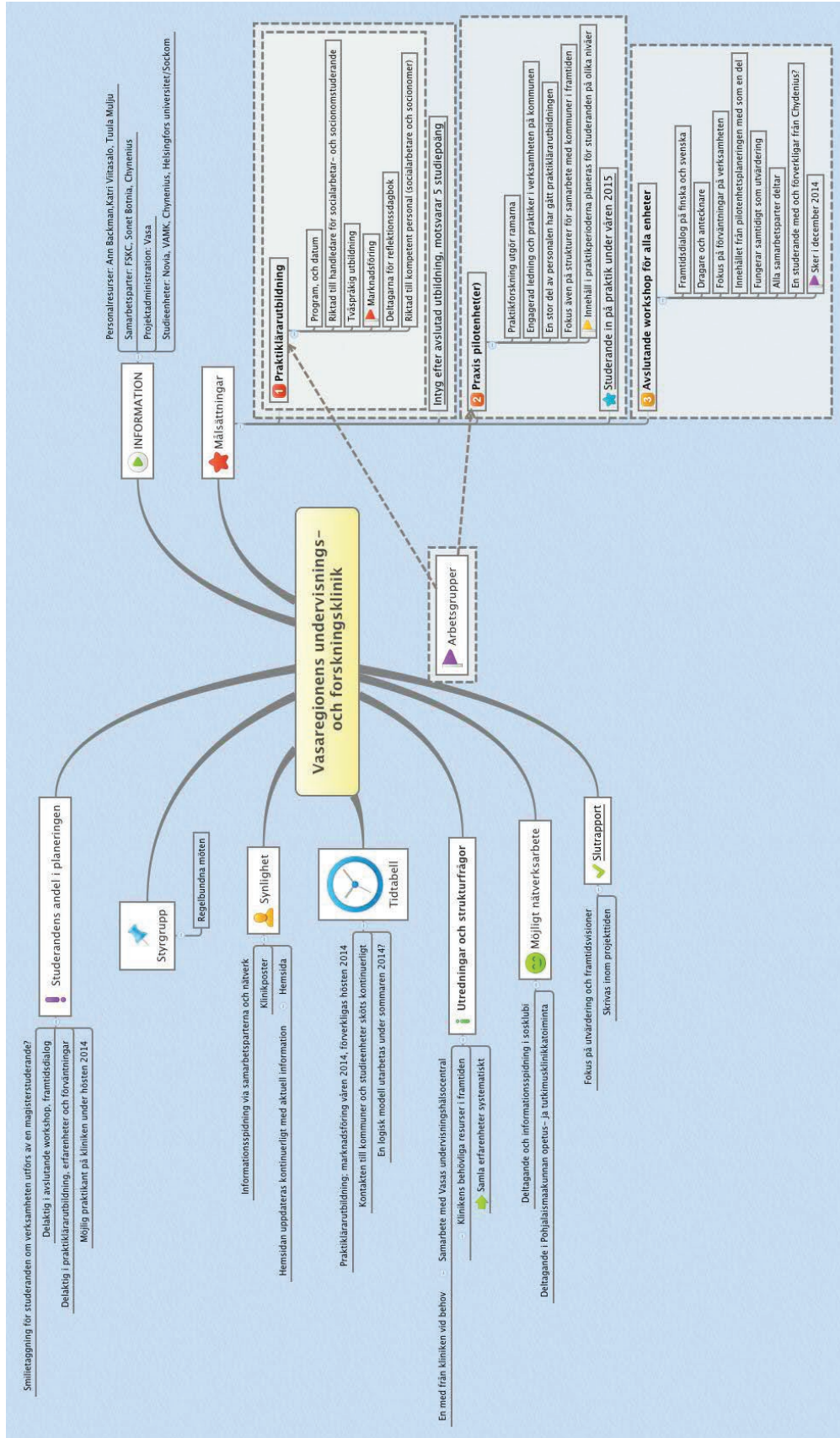
Soc-Expo försiggår under en eftermiddag. Möjlighet för paneldebatt eller korta föredrag under Expo-tillfället. Möjligt att knyta Soc-Expo till ett visst tema som t.ex. delaktighet, muutososaaminen. Om Soc Expo ordnas enbart inom kliniken:

Soc Expo kunde fundera som en återträff för praktiklärarna, ett tillfälle där man kan dela erfarenheter och få stöd i det pågående arbetet som praktiklärare. Det kunde samtidigt fungera som ett tillfälle att ge inspiration och en möjlighet att ta till sig ny kunskap. Tillfället skulle vara öppet för studeranden inom kliniken, lärare från alla studieenheter, kompetenscenter och eventuellt andra intresserade. Det kunde vara en eftermiddag som dels ger möjlighet till erfarenhetsutbyte, feedback och dels inbjuda en föreläsare. Ett tema som alla kunde samlas kring kunde vara muutososaaminen, dvs. hur kan vi/orkar vi arbete inom det sociala området som ständigt genomgår förändringar?

Källor:

Blomqvist Ann-Sophie & Granholm Mona. 2012. Vasaregionens undervisnings- och forskningsklinik inom social- och hälsovård. – Rapport över planeringsskedet, Plan för försöksskedet. Hämtat 2.7.2014 <http://www.vaasa.fi/Link.aspx?id=1246859>

Liite 6 Mindmap



Liite 7 Broschyr

VASAREGIONENS UNDERVISNINGS- OCH FORSKNINGSKLINIK INOM DET SOCIALA OMRÅDET

En pärmbild

Vad handlar det om?

Praxisenheter

Var

- Vasa stad, serviceområdet för socialt arbete: fokusområde socialt arbete med vuxna.
- Malax kommun, fokusområde barn och familjeservice
- Korsholms kommun, fokusområde äldreomsorg (i planeringsskede)

Verksamhet

- Praxisenheterna tar emot praktikstuderanden.
- Utbildade praktiklärare i Vasa och Malax handleder studeranden.
- Studeranden fungerar som en resurs för enheten, dvs har möjlighet att träffa klienter och/eller göra utvecklings/forskningsarbeten.
- Praktikerna får prova på nya arbetsmetoder och har möjlighet till fortbildning.
- Utvecklingsarbete i samverkan med universitet och yrkeshögskolor.

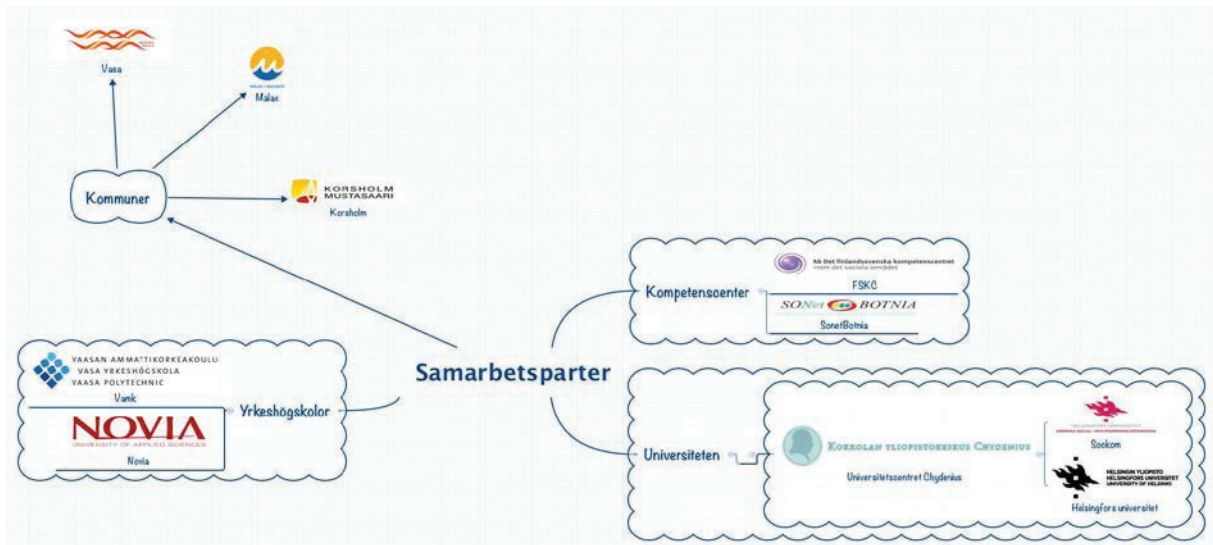
Vision för framtiden:

- En nära koppling mellan klienter, studerande, praktiker och utbildningsenheter.
- Praktikforskning som genereras av praktiker i klinik-kommunerna och förverkligas genom samarbete.
- Kvalitet i klientservicen och delaktighet för klienterna.
- Möjlighet till erfarenhetsutbyte mellan klinik-kommunerna och mellan utbildningsenheterna.
- En fungerande praxisenhet där studeranden ingår som en naturlig del i verksamheten och där praktiker har möjlighet att få fortbildning genom klinikens verksamhet.

Verksamhetsramen:

- Baserar sig på ett samarbete mellan yrkeshögskolor, universitet, kommuner och kompetenscenter.
- En plattform där studeranden och praktiker (professionella) inom det sociala området möts.
- Ny innovativ kunskap produceras genom praktikforskning och möjliggörs genom att den praktiska verksamheten, utveckling och fortbildning förs samman.

Vem är med?



Kontaktuppgifter:

Erkki Penttinen Resultatområdesdirektören för socialarbete och familjeservice Vasa stad tel. 06 325 2610 eller 040 847 2610 erkki.penttinen@vaasa.fi

Hemsida:

http://fskc.fi/vart_jobb/projekt/vasaregionens_undervisningsklinik/

Liite 8 Abstrakt och poster

Ann Backman, Katri Viitasalo

Vaasan seudun sosiaalialan opetus- ja tutkimuslinikka

Vasaregionens undervisnings- och forskningsklinik inom det sociala området

Bakgrund

Undervisnings- och forskningskliniken strävar till att utveckla det sociala arbetet och att öka dragningskraften i regionen samt höja profilen inom det sociala området. Syftet är att koppla ihop teori och praktik och stärka studerandenas roll på fältet. Klinikens verksamhet gagnar praktiker, studerande, utbildnings- och utvecklingspersonal, forskare och klienter.

Praktikforskning utgör referensramen för klinikens verksamhetsformer. En av praktikforskningens utgångspunkter är att brukare och praktiker fungerar som parter/allierade i forskningen, dvs. forskningen sker i kollaboration med den praktiska verksamheten. Kontext- och praktikrelaterade fenomen utforskas i dialog och kollaborativ verksamhet strävar till utveckling av det praktiska arbetet och dess verksamhetsförutsättningar.

Verksamhet

Verksamheten baserar sig på ett samarbete mellan yrkeshögskolor, universitet, kompetenscenter och kommuner. Det är en plattform där studeranden och praktiker (professionella) inom det sociala området möts. Ny innovativ kunskap produceras genom praktikforskning och möjliggörs genom att den praktiska verksamheten, utveckling och fortbildning förs samman. Praktiklärarytbildning utgör en konkret start på verksamheten.

Pilotutbildningen förverkligas som en tvåspråkig utbildning som riktar till handledare/praktiklärare för socionom- och socialarbetarstuderande (hösten 2014). Fokus i utbildningen är på rollen som praktiklärare, reflektion över det egna arbetet och forskning i praktiken. Därtill planeras en pilot-praxisenhet, där praktikerna får prova på nya arbetsmetoder och har möjlighet till fortbildning. Studeranden fungerar som en resurs för enheten. Målsättningen är att höja kvalitet i klientservicen och delaktighet för klienterna samt förbättrade möjligheter för rekryteringen av personal. Samarbetet erbjuder en möjlighet till praktikforskning inom kommunen. Första praktikanterna går ut på fältet våren 2015.

Vision

- En nära koppling mellan studerande, praktiker, forskare och utbildnings- och utvecklingsenheter.
- Praktikforskning som genereras av praktiker i klinik-kommunerna och förverkligas genom samarbete.
- Möjlighet till erfarenhetsutbyte mellan praktiker i klinik-kommunerna, utbildningspersonal, forskare, studeranden och utvecklare.
- Forskning och utvecklingsarbete kan aktivt förverkligas i Vasaregionen.



Ab Det finlandssvenska kompetenscentret
inom det sociala området



KOKKOLAN YLIOPISTOKESKUS CHRYDENIUS



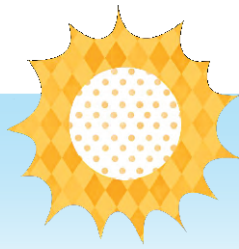
VAASAN AMMATTIKORKEAKOULU
VASA YRKESHÖGSKOLA
VAASA POLYTECHNIC



KORSHOLM
MUSTASAARI

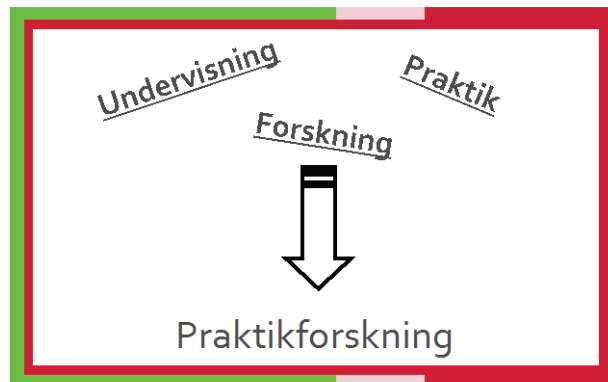


HELSINGIN YLIOPISTO
HELSINGFORS UNIVERSITET
UNIVERSITY OF HELSINKI



Vasaregionens undervisnings- och forskningsklinik inom det sociala området

Praktikforskning utgör referensramen för klinisk verksamhetsformer. En av praktikforskningens utgångspunkter är att brukare och praktiker fungerar som parter/allierade i forskningen, dvs. forskningen sker i kolaboration med den praktiska verksamheten.



Kontext- och praktikrelaterade fenomen utforskas i dialog. Kollaborativ verksamhet strävar till utveckling av det praktiska arbetet och dess verksamhetsförutsättningar. Praktikforskning utförs av praktiker, studeranden och forskare och förverkligas genom samarbete.

Ett samarbete mellan yrkeshögskolor, universitet, kommuner och kompetenscenter

Studeranden, praktiker och forskare möts

Ny innovativ kunskap produceras

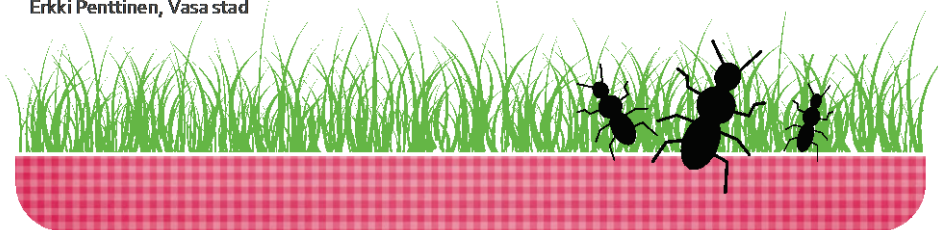
Kontaktpersoner:

Ann Backman, FSKC

Katri Viitasalo, KYC

Projektansvarig:

Erkki Penttinen, Vasa stad



Vasa stad, SONetBOTNIA, FSKC och Karleby universitetscenter Chydenius (KYC), Novia, Vasa yrkeshögskola och socialvetenskapliga fakulteten vid Helsingfors universitet/Svenska social och kommunalhögskolan.

Liite 9 Opetuslinikat

Opetusklinikkatoiminnan keskiössä Suomessa näyttävät olevan sekä harjoitteluun liittyvät toimet että tutkimuksen virittäminen. Jonkin verran on yliopisto – ammattikorkeakoulu yhteistyötä. Nousevina trendeinä näyttävät olevan erilaiset dialogiset tavat tutkimuksen tuomiseksi käytännön sosiaalityöntekijöiden ulottuville. Toiminnassa on rakennettu erilaisia verkostoja ja monialaisia ja – ammatillisia opetusklinikoitakin löytyy. Joillakin yksiköillä on myös tutkimuksellisia painopisteitä. Kehittämistarve näyttäisi suuntautuvan tutkimuksellisesti ja harjoittelukäytänteiden uudistamiseen ja luomiseen.

Itä-Suomen yliopistollisten opetussosiaalikeskusten verkoston kuuluu lähes 30 eri organisaatiota/toimijaa. Verkoston muodostavat Pohjois-Savon, Etelä-Savon, Kainuun, Etelä-Karjalan, Pohjois-Karjalan ja Kymenlaakson toimijat. Lisäksi harjoittelupaikkoina on luonnollisesti muita opiskelijoiden valitsemia organisaatioita ympäri Suomen.

Tämä verkosto on luovasti toimiva yhteistyökanava esimerkiksi tutkimusyhteistyön (tutkimusaiheiden välittymisen ym.) ja käytännön opetuksen koordinoimien, harjoittelupaikkojen järjestämisen, ohjaajien koulutuksen ym. kannalta. Laajalla alueen ja suuren opiskelijamäärän vuoksi verkostomallinen opetusklinikkatoiminta tyydyttää paremmin etenkin sosiaalityön harjoitteluun liittyviä tarpeita kuin mihin vain suurimmille paikkakunnille keskittyvä toiminta pystyisi. Harjoittelua ohjaavilla opettajilla on keskeinen rooli erityisesti harjoitteluun liittyvässä verkostoyhteistyössä. <http://www.uef.fi/fi/opetussosiaalikeskus/opetussosiaalikeskuksen-verkosto>

Keski-Pohjanmaan opetusklinikkatoiminta Kokkolan yliopistokeskus Chydeniuksessa on rakentunut erilaisissa hankkeissa verkostomaiseksi. Toimijoina ovat alueen kunnat, AMK, osaamiskeskus ja hankkeet Asiakkaiden ääni, paikallistiedon dokumentointi sekä tietoon perustuva sosiaalityö dialogisessa yhteistyössä kuntien kanssa ovat toiminnan keskiössä. <https://www.chydenius.fi/tutkimus/sosiaalitieteet/hankkeet/sosklinikka>

Tampereella opetus- ja tutkimuslinikat muodostavat toimijaverkoston, jossa yhteistyössä kunkin klinikkakumppanin kanssa on hieman omanlaisiaan painotuksia. Klinikkakumppaneita ovat Tampereen yliopistollinen sairaala sekä Tampereen, Seinäjoen, Porin ja Hämeenlinnan kaupungit. ks. <http://www.uta.fi/yky/sty/praksis/tampere.html> on kehitetty Esimerkiksi Seinäjoen sosiaalityön opetus- ja tutkimuskeskuksen toiminta koostuu tällä hetkellä tutkimusohjelmasta ja osaamisen vahvistamisesta esim. ottamalla sosiaalityöntekijät mukaan tietotuotantoon sekä tietopajoista. Tietopajoissa välitetään vuorovaikutuksellisesti ajankohtaista tietoa tutkimuksista sosiaalityöntekijöille sekä tuetaan omaa tutkimustoimintaa. Tämä normaalin opetus- ja harjoitteluyhteistyön lisäksi.

Jyväskylän opetuslinikka on moniammatillisesti suuntautunut areena, jossa kehitetään sosiaalialan asiakastyön menetelmiä ja käytäntöjä sosiaaliammattilaisten, yliopiston ja ammattikorkeakoulun yhteistyönä. <http://www.jamk.fi/fi/Tutkimus-ja-kehitys/projektit/SARANA/Etusivu/>

I huvudstadsregionen verkar Mathilda Wrede-institutet. Mathilda Wrede-institutet är ett forsknings- och utvecklingsinstitut inom det sociala området för möten mellan undervisning, forskning och praktik. Institutet erbjuder möjligheter för studerande, praktiker, servicebrukare, forskare och lärare inom det sociala området att mötas i dialog och på så sätt stödja kunskapsutveckling. Verksamheten vid Mathilda Wrede-institutet baserar sig på ett samarbetsavtalmellan Borgå stad, Esbo stad, Helsingfors stad, Kyrkslätt kommun, Raseborgs stad, Stiftelsen Arcada, Helsingfors universitet, Svenska social- och kommunalhögskolan vid HU samt FSKC.

SOCCA on pääkaupunkiseudun kuntien ja korkeakoulujen yhteinen sosiaalialan kehittämis- ja tutkimusorganisaatio. Sopimuskumppaneita ovat kunnat, Helsingin yliopisto ja Helsingin ja Uudenmaan sairaanhoitopiiri HUS. Muita kumppaneita ovat mm. muut alueen ammattikorkeakoulut ja järjestöt sekä valtakunnallinen sosiaalialan osaamiskeskusten verkosto. Osana Soccaa toimivat Heikki Waris -instituutti ja Pääkaupunkiseudun varhaiskasvatuksen kehittämissyksikkö VKK-Metro. Socca kokoa kehittämiseen ammattilaiset, asiakkaat, tutkijat, opettajat ja opiskelija. Pääkaupunkiseudun Praksis osana Heikki Waris -instituuttia on Soccan, Helsingin yliopiston ja pääkaupunkiseudun kuntien yhteistä sosiaalialan asiakastyön käytäntöjen kehittämistä, jota tehdään käytännön opetuksen ja käytäntötutkimuksen avulla. Tavoitteena on luoda kuntien sosiaalityötä ja sosiaalialaa vahvistava, osaamista ja tietoperustaa lisäävä rakenne.

Turun yliopiston Moniammatillinen opetuskliniikka on aitoon asiakastyöhön pohjautuva oppimis- ja opetusympäristö, joka keskittyy lasten, nuorten, aikuisten ja perheiden tutkimukseen, neuvontaan ja kuntoutukseen. Opetuskliniikan toiminta on moniammatillista - mukana ovat psykologian, sosiaalipolitiikan (sosiaalityön) ja logopedian oppiaineet. Opetuskäytäntönä on työnohjattuna tehtävä asiakastyö, sekä siihen tarvittavaa tieto- ja taitoperustaa rakentava luento-, seminaari- ja demonstraatio-opetus. Opetuskliniikan opetuskäytännöistä ja asiakas-/potilastyön prosesseista on mahdollisuus tehdä opinnäytetöitä. Kouluttajina toimivat psykologian, sosiaalityön ja logopedian oppiainneiden opettajat, Oppimistutkimuksen keskuksen ja Kognitiivisen neurotieteen tutkimuskeskuksen työntekijät sekä muut kotimaiset ja ulkomaiset asiantuntijat. Kaikilla asiakas-/potilastyötä ohjaavilla opettajilla on myös vankka kokemus käytännön työstä.

<http://www.utu.fi/fi/yksikot/soc/yksikot/psykologia/palvelut/opetuskliniikka/Sivut/home.aspx>

Lisätietoja opetusklinikoista ja niiden toiminnasta verkkojulkaisuissa <http://www.sosnet.fi/Suomeksi/Julkaisut>:

- Tuohino, Noora & Pohjola, Anneli & Suonio, Mari (toim.) 2012: Sosiaalityön käytännönopetus liikkeessä. SOSNET Julkaisuja 5. Valtakunnallinen sosiaalityön yliopistoverkosto Sosnet.
- Tuohino, Noora 2008: Käytännönopetus sosiaalityön koulutuksessa - Valtakunnallinen selvitys sosiaalityön käytännönopetuksesta keväällä 2007. SOSNET Julkaisuja 2. Valtakunnallinen sosiaalityön yliopistoverkosto Sosnet, Rovaniemi.

Liite 10. KOONTI KÄYTÄNNÖNOPETTAJA-KOULUTUKSEN PALAUTTEESTA

<p style="text-align: center;">Vahvuudet (suullinen palaute 4.12. koulutuspäivä)</p> <p style="text-align: center;">Vahvistusta omalle ajattelulle. Aikaa reflektoida. Työn kehittämiseen tukea. Selkeyttää opiskelijoiden vastaanottoa. Auttaa valmiuksia ottaa opiskelija vastaan. Tavoitteena teorian ja käytännön yhdistäminen. Yhteisöllinen koulutus, kun yksiköstä suurin osa mukana.</p>	<p style="text-align: center;">Heikkoudet / Kehitettävää (suullinen palaute 4.12. koulutuspäivä)</p> <p style="text-align: center;">Ei uutta. Luentojen kytkös käytännönopetukseen epäselvä. Enemmän työvälineitä. Koulutuksen kaksikielisyys. Liika teoriapainotteisuus. Liian tiiviit päivät.</p>
<p style="text-align: center;">Vahvuudet (webropol-kyselyn avoimet vastaukset)</p> <p>Hyvä lisä osaamiseen ja kehittämiseen. Työvälineitä omaan työhön. Ainakin organisaatiossa vihdoin tehdään jonkinlainen suunnitelma, kuinka toimitaan aina harjoittelijoiden kanssa. Yhteinen käytäntö. Pitää yhtenäistää ohjauskäytäntöjä työpaikalla sekä työnohauksen sisältöön täytyy saada ideoita sekä apuvälineitä. Att få strukturerat hur man tar emot praktikanter. Koulutus tuo mahdollisuuden kehittää ja kehittyä. Verktyg att möjliggöra en så bra praktikperiod som möjligt, planera och strukturera, få mera kunskap, idéer. Mielestäni on hyvä pysähtyä välillä ja miettiä, miten voidaan opiskelijoille tarjota mahdollisimman hyvä harjoittelu. Näin saadaan myös uusia käytäntöjä päivitettyä.</p> <p>Koulutuksesta saa valmiuksia ja raameja opiskelijan ohjaamiseen ja siihen mitä hyvä ohjaus on. Tuoko mitään uutta? Koulutus on tärkeää siksi, että työpaikalle saataisiin yhteneväiset ohjeet ja käytännöt opiskelijoiden ohjauksesta. Ja että opiskelijoita (tulevia kesätyöntekijöitä) otettaisiin jatkossa enemmän/innokkaammin. Koulutus tarjoaa foorumin oppilaitoksen ja käytännön tavoitteiden yhtenäistämiseksi. Voimme koulutuksessa luoda käytännön omaan työyhteisöömme oppilaiden ohjaukseen ei ole keskeistä työtehtävääni. Joten saatu tieto ja osaaminen lisää ammattitaitojani, mutta koulutus ei olisi välttämättä tarpeellinen nykyisessä työssäni.</p>	<p style="text-align: center;">Kehittämistarpeet (webropol-kyselyn avoimet vastaukset)</p> <p>Suomenkielisille ja ruotsinkielisille oma koulutus. Teoreettinen osuus pienempään rooliin. Omat ryhmät suomen- ja ruotsinkielisille. Ryhmiä voisi olla omalla äidinkielellä esim ruotsinkielinen ryhmä keväällä ja suomenkielinen ryhmä keväällä, jolloin saisi raskaan työn ohessa sisäistettyä opetusta ja ideoita paljon paremmin. Koulutuksen järjestämisen jatkuminen on tärkeää. Tämä syksyn koulutus on kokeilu, jonka oppia ja tuloksia on syytä hyödyntää ja tämän avulla kehittää alueelle laajempi ja jatkuva koulutus/yhteistyömalli. Kannustakaa työyhteisöjä ilmoittautumaan koulutukseen useamman henkilön voimin. Ryhmätöiden tekeminen olisi mielekkäämpää, kun paikalla olisi kollega omalta palvelualueelta. Mielestäni suomen- ja ruotsinkieliset koulutukset tulisi järjestää erikseen. Teoria-asioita on vaikea ymmärtää, mikäli toinen kotimainen ei ole hyvin/lähes täydellisesti hallussa. Menee paljon tärkeää asiaa ohi. Jos ruotsinkielisiä osallistujia on paljon, järjestäisin ehkä heille oman koulutuksen. Vaikka ruotsia käyttääkin työssään, koulutuksessa on vaikea pysyä perässä kun esitetään ruotsiksi teoreettisia ja hankalia asioita joita ehkä suomen kielelläkin esitettynä joutuisi miettimään. Näin kouluksesta ei saa irti kaikkea mahdollista. Ajattelisin että asia on sama ruotsinkielisillä kun opetus on suomeksi. Enemmän aikaa pitäisi olla työyksikön omalle kehittämistyölle, että saataisiin jotain konkreettista aikaan koulutuksen aikana. Omalla kielellä annettu opetus olisi tehokkaampaa. Peruskurssilla keskityttäisiin ohjaamiseen. Mahdollisella jatkokurssilla tarjottaisiin halukkailla osaamista ja tietoa titeelliseen tutkimiseen. Nämä kaksi kiinnostusta ei asu välttämättä samassa persoonassa ja välillä osa aiheista ei tunnu ollenkaan itselle aiheelliselta ja mielenkiintoiselta juuri nyt kun ei itse tarvitse teoreettista viitekehystä tutkimiseen nähden.</p>

